

ΔΑΣΙΚΟΝ

ΔΕΛΤΙΟΝ ΠΛΗΡΟΦΟΡΙΩΝ

Τὰ δάση προστατεύουν τὸ ἔδαφος ἀπὸ τὴν διάβρωσιν καὶ τὰς πεδιάδας ἀπὸ τὰς πλημμύρας

ΓΕΝΙΚΗΣ ΔΙΕΥΘ/ΣΕΩΣ ΔΑΣΩΝ ΚΑΙ ΟΡΕΙΝΗΣ ΥΔΡΟΝΟΜΙΑΣ ΥΠΟΥΡΓΕΙΟΥ ΓΕΩΡΓΙΑΣ

ΑΘΗΝΑΙ

ΔΕΚΕΜΒΡΙΟΣ 1963

ΑΡΙΘ. 1

Ο ΣΚΟΠΟΣ ΤΗΣ ΕΚΔΟΣΕΩΣ

ΤΟ ΕΠΙΤΕΛΟΥΜΕΝΟΝ ὑπὸ τῆς Δασικῆς Ὑπηρεσίας ἔργον εἰς τὸν ὀρεινὸν χῶρον ἔχει ἐπεκταθεῖ ἐπὶ πολλῶν τομέων καὶ ἀνεπτύχθη τόσον, ὥστε ἡ Δασικὴ Ὑπηρεσία νὰ ἐξελιχθῆ εἰς μίαν τῶν κυρίων Τεχνικῶν Ὑπηρεσιῶν τῆς χώρας.

Οἱ τομεῖς τῆς δασοτεχνικῆς δραστηριότητος τῆς Δασικῆς Ὑπηρεσίας εἶναι:

Το ὀρεινὰ ὑδρονομικὰ (ἀντιχειμαρρικὰ) ἔργα καὶ αἱ ἀναδασώσεις. Ἡ κατασκευὴ ἐνὸς διαρκῶς ἀναπτυσσομένου δικτύου δασικῶν ὀρεινῶν ὁδῶν.

Ἡ τεχνικὴ διαχείρισις καὶ ἐκμετάλλευσις τῶν δημοσίων δασικῶν συμπλεγμάτων δι' αὐτεπιστασίας ὑπὸ τῆς Δασικῆς Ὑπηρεσίας μετὰ παράλληλον ἴδρυσιν συγχρόνων δασικῶν βιομηχανικῶν ἐγκαταστάσεων.

Τὰ ἔργα βελτίωσης ὀρεινῶν βοσκῶν. Αἱ ἐργασίαι ταξινουήσεως τῶν ὀρεινῶν ἔδαφιν καὶ ἀπογραφῆς τοῦ δασικοῦ πλοῦτου τῆς χώρας.

Ἡ Δασικὴ Ὑπηρεσία θεωρεῖ ἐπιβεβλημένην τὴν παρουσίαν τοῦ συντελουμένου ἔργου εἰς τὴν ἡγεσίαν τῆς χώρας καὶ γενικώτερον εἰς τὸν Ἑλληνικὸν λαόν, διότι ἡ ἐπαρκὴς ἐνημέρωσις αὐτῶν θὰ συντελέσῃ τὰ μέγιστα εἰς τὴν ἐνίσχυσιν τῶν προσπαθειῶν τῆς πρὸς ὀλοκλήρωσιν τῶν ἐν ἀναπτύξει σχεδίων τῆς. Ἐπίσης θὰ δώσῃ ὅλα τὰ στοιχεῖα διὰ τὴν ἀξιολόγησιν τῆς δημιουργικῆς ἐργασίας τῶν Ἑλλήνων δασοπόνων καὶ τῶν λοιπῶν φορέων τῆς Ἑθνικῆς Δασοπονίας.

Ἡ παρούσα ἐκδοσις ἀποβλέπουσα εἰς τοῦτο θὰ παρέχῃ πληροφορίας ἐπὶ τῶν ἐκτελουμένων δασικῶν παραγωγικῶν ἔργων καὶ ἐπὶ τοῦ τρόπου ἀντιμετώπισεως τῶν σοβαρωτέρων δασικῶν προβλημάτων, μετὰ τὴν βεβαιότητα ὅτι οὕτω ἐξυπηρετεῖται ἡ ἐφαρμογὴ τοῦ πολυετοῦς προγράμματος δασικῶν ἔργων πρὸς ὄφελος τῶν ὀρεινῶν πληθυσμῶν.

ΑΙ ΠΥΡΚΑΪΑΙ ΤΩΝ ΔΑΣΩΝ



ΑΝΕΚΑΘΕΝ ἡ Δασικὴ Ὑπηρεσία προσπαθεῖ νὰ ἀντιμετωπίσῃ μετὰ τὸν ἀποτελεσματικώτερον τρόπον τὴν καταπολέμησιν τῶν πυρκαϊῶν τῶν δασῶν.

Αἱ προσπάθειαι αὗται ἔχουν ἐνταθῆ κατὰ τὰ τελευταῖα ἔτη κατὰ τὰ ὁποῖα ἔχει τεθῆ εἰς ἐφαρμογὴν ἐν πληρέστερον πρόγραμμα προλήψεως καὶ καταστολῆς τῶν πυρκαϊῶν.

Τὸ ἐφαρμοζόμενον πρόγραμμα περιλαμβάνει τὰ ἀκόλουθα :

1. Κατ' ἔτος, πρὸ τῆς εἰσόδου εἰς τὴν ἐπικίνδυνον θερινὴν περίοδον τῶν πυρκαϊῶν, ὀργανοῦνται κατὰ περιφέρειας συγκεντρώσεις τῶν προϊσταμένων τῶν Δασικῶν Ὑπηρεσιῶν, εἰς τὰς ὁποίας συμμετέχουν ἐκπρόσωποι τῶν Νομαρχιῶν, τῶν Δικαστικῶν Ἀρχῶν, τοῦ Στρατοῦ καὶ τῆς Χωροφυλακῆς.

Εἰς τὰς συγκεντρώσεις αὐτὰς ἐξετάζονται τὰ ἐπιβαλλόμενα νὰ ληφθοῦν μέτρα καὶ ἐξασφαλίζεσθαι ἡ στενὴ συνεργασία τῆς Δασικῆς Ὑπηρεσίας μετὰ τῶν τοπικῶν Διοικητικῶν, Δικαστικῶν καὶ Στρατιωτικῶν Ἀρχῶν διὰ τὴν πληρεστέραν ἀντιμετώπισιν τοῦ κινδύνου ἐκ πυρκαϊῶν.

Παράλληλως ὀργανοῦνται συσκέψεις τῶν Ἐπιθεωρητῶν Δασῶν εἰς τὸ Ὑπουργεῖον Γεωργίας πρὸς ἐνημέρωσιν τῆς Κεντρικῆς Διοικήσεως καὶ κατάρτισιν τοῦ ἐτήσιου ἐιδικοῦ προγράμματος τοῦ ἀντιπυρικοῦ ἀγῶνος.

2. Χρησιμοποιοῦνται ἑκτακτοὶ πυροφύλακες καὶ ἀγροφύλακες διὰ τὴν ἐπιτήρησιν τῶν δασῶν κατὰ τὴν θερινὴν περίοδον. Οὗτοι ἐνισχύουν τὴν δασοφυλακὴν εἰς τὸ ἔργον τῆς, καθ' ὅσον ἡ ἀριθμητικὴ ἀνεπάρκεια μονίμων δασοφυλάκων δὲν ἐπιτρέπει τὴν πλήρη ἐπιτήρησιν τῶν δασῶν πού κινδυνεύουν ἐκ πυρκαϊῶν.

3. Τοποθετοῦνται πινακίδες εἰς τὰς ὁδοὺς τῆς ὑπαίθρου μετὰ κατάλληλα



Ἐνα ἀπὸ τὰ πρῶτα κατασκευασθέντα παρατηρητήρια πυρκαϊῶν εἰς τὸ δάσος Καρυῆς-Ξυλοκάστρου εἰς κορυφῆν ὕψους 1.470 μ. Ἀπὸ αὐτὸ ἐπιτηρεῖται ἑκτασίς 120.000 στρεμμάτων δασῶν.



Συνεργείον στρατιωτών προσπαθεί νά κατασβέσει έστίαν πυρκαϊάς εις τó δάσος Πεντέλης κατά τó παρελθόν θέρος.

συνθήματα πρós πρόληψιν τών πυρκαϊών. Έπίσης ρίπτονται άπό άεροπλάνα εις τούς όρεινούς οικισμούς έντυποι όδηγία (φείγ-βολάν) αί όποία έφιστούν τήν προσοχήν διά τήν πρόληψιν τών πυρκαϊών. Διά τού τρόπου αύτου δημιουργείται έν αίσθημα συναγεμυ είς τούς παραδασοβίους πληθυσμούς πρós πρόληψιν τών πυρκαϊών.

4. Διανοίγονται δασικοί δρόμοι προσπελάσεως εις δάση πού κινδυνεύουν άπό πυρκαϊάς, ώστε νά είναι εύχερης ή προσπέλασις όλων τών θέσεών των δι' αυτοκινήτων.

5. Διανοίγονται εις τά κινδυνεύοντα άπό πυρκαϊάς δάση άντιπυρκαϊά ζώναι, δηλαδή γυμνά πάσης βλαστήσεως λωρίδες, ώστε νά καθίσταται εύκολώτερος ό έντοπισμός μιás έκραγείσης πυρκαϊάς.

6. Έδρύνονται παρατηρητήρια πυρκαϊών εις επικαίρους θέσεις έντός τών δασών. Εις αύτά διαμένουν φύλακες οι όποιοι νυχθημερόν έπιτηρούν τά περίξ δάση.

7. Προβλέπεται χρησιμοποίησις μέσων τηλεπικοινωνίας, άσυρμάτων τηλεφώνων, διά τήν ταχείαν διαβίβασιν πληροφοριών άπό τά έντεταλμένα τήν φύλαξιν τών δασών δασικά όργανα.

8. Έφαρμογή τής ποινής τού έκτοπισμού κατά παντός ύπευθύνου έμπρησμού δάσους.

Κατ'έφαρμογήν τού άνωτέρω προγράμματος έχουν πραγματοποιηθή τά ακόλουθα :

α) Έχουν ήδη κατασκευασθή 70 λιθόδημα και ξύλινα παρατηρητήρια πυρκαϊών εις τά δάση και προβλέπεται ή κατασκευή έτέρων 80 τοιούτων έντός ενός έως δύο έτών.

Διά τής κατασκευής τών 150 αύτών παρατηρητηρίων καθίσταται δυνατή ή έπιτήρησις 1,5 εκατομμυρίου στρεμμάτων δασών, σχεδόν τού συνόλου τών δασών πού διατρέχουν σοβαρούς κινδύνους έκ πυρκαϊών.

β) Χρησιμοποιούνται κατ' έτος και κατά τήν θερινήν περίοδον τών πυρκαϊών 200-300 έκτακτοι πυροφύλακες και 500 άγροφύλακες, οι όποιοι ύπό τής διαταγής τών δασικών όрганων, περιπολούν τά κινδυνεύοντα έκ πυρκαϊών δάση.

γ) Προεκηρύχθη διεθνής διαγωνισμός διά τήν προμήθειαν 150 φορητών άσυρμάτων τηλεφώνων, 30 τηλεφώνων όχημάτων και 70 τηλεφωνικών βάσεων, συνολικής αξίας 6 εκατομμυρίων δραχμών, πρós έξοπλισμόν τής Δασικής Έπιτηρείας με τά κατάλληλα μέσα τηλεπικοινωνίας, ώστε νά καθίσταται άμεσος ή έξαγγελία έκρήξεως πυρκαϊάς άπό τούς περιοδεύοντας και εις τά παρατηρητήρια διαμένοντας πυροφύλακας.

Προπολεμικώς έκείοντο κατ' έτος 100.000 στρέμματα δασών κατά μέσον όρον. Ήσαν δέ πολλοί αί περιπτώσεις επέκτάσεως τής πυρκαϊάς λόγω μη έγκαίρου άναγγελίας της και άμέσου έπεμβάσεως πρós κατάσβεσιν. Και μεταπολεμικώς άνάλογοι έκτάσεις δασών κατεστρέφοντο άπό πυρκαϊάς.

Κατά τά τελευταία έτη, λόγω τής εφαρμογής τού άνωτέρω προγράμματος, τó όποιον εύρίσκεται έν έξελίξει εις τήν εφαρμογήν του, έσημειώθη μείωσις τού αριθμού τών πυρκαϊών και τών έκτάσεων τών δασών πού καταστρέφονται άπό πυρκαϊάς.

Πρέπει νά παρέλθουν μερικά έτη άκόμη διά τήν πλήρη και άποτελεσματικήν όργάνωσιν τού άντιπυρκαϊκού άγώνος.

Έκείνο τó όποιον είναι βέβαιον και δυνάμεθα άπό τούδε νά άναμένωμεν είναι ότι με τήν εφαρμογήν τού άνωτέρω προγράμματος αί πυρκαϊάί θα περιορισθούν εις τó έλάχιστον, χωρίς βεβαίως νά έξαληφθούν τελείως, διότι τούτο είναι κάτι τó άκατόρθωτον διά τήν χώραν μας, όπως και διά τās άλλας παραμεσογειούς χώρας.

Κατά τά τελευταία τέσσαρα έτη (1960-1963) κατά τά όποία όργανούται συστηματικώτερον άπό έτους εις έτος ό άντιπυρκαϊκός άγών έχομεν σταθεράν μείωσιν τών κατ' έτος καιομένων έκτάσεων δασών άπό 56.924 στρμ. τó έτος 1960 εις 23.051 στρμ. τó έτος 1963.

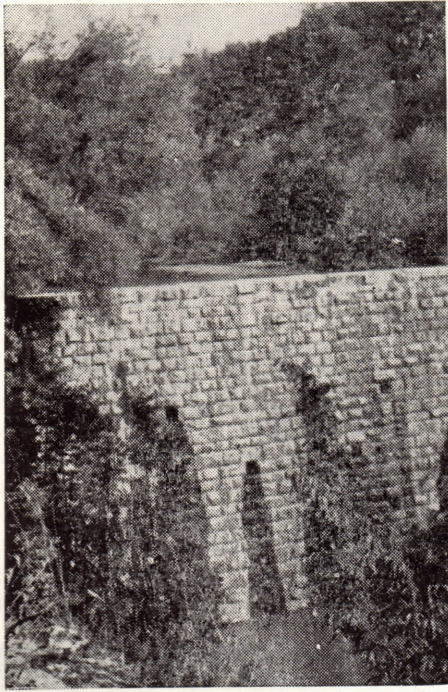
Κατά τó τρέχον έτος, παρά τās αντίξοους κλιματολογικές συνθήκας ό αριθμός τών πυρκαϊών ήτο μικρότερος τού προηγούμενου έτους 1962, αί δέ καείσαι έκτάσεις δασών όλιγώτεροι κατά 47 οο.

Είναι ιδιαιτερώς ένδιαφέρον ότι έφέτος κατεσβέσθησαν άνευ επέκτάσεως, έν τή γενέσει των, τά 70 οο τών πυρκαϊών, οι δέ έμπρισμοί τών δασών έμειώθησαν κατά 50 οο. Άμφότερα τά ποσοστά αύτά άποτελούν δείκτας τής άποτελεσματικότητας τού εφαρμοζομένου ως άνωτέρω προγράμματος καταστολής και προλήψεως τών πυρκαϊών τών δασών.



Μία εικών άπό τήν πυρκαϊάν τού δάσους Πεντέλης τó παρελθόν θέρος.

ΤΑ ΔΑΣΟΤΕΧΝΙΚΑ ΕΡΓΑ ΔΙΕΥΘΕΤΗΣΕΩΣ ΧΕΙΜΑΡΡΩΝ



ΟΡΕΙΝΟΝ ΦΡΑΓΜΑ ΧΕΙΜΑΡΡΟΥ

ΕΝΑ ύψηλόν φράγμα στερεώσεως τῆς κοίτης χειμάρρου μετὰ σειρᾶς μικρῶν τεχνικῶν ἔργων ἀτάντη αὐτοῦ, εἰς τὴν κοίτην καὶ τὰ πρανή, ἐν συνδυασμῷ μετὰ τὴν φύτευσιν δασικῶν θάμνων καὶ δένδρων εἰς τὰς προσχωσεις τῆς στερεωθείσης κοίτης καὶ τὰ πρανή, ἐπιτυχάνουσι ἔπειτα ἀπὸ μερικὰ ἔτη τὴν παρουσιαζομένην εἰς τὴν ἀνωτέρω φωτογραφίαν ὀριστικὴν διευθέτησιν ἐνὸς ἄλλοτε χειμαρρῶδους ρεύματος.

Ἀπὸ αὐτὸ τὸ ἄλλοτε χειμαρρῶδες ρεῦμα μετ' ἐκάστην βροχὴν παρεσύροντο στερεὰ ὑλικά (χάλικες - ἄμμος) καὶ τὰ ὕδατα μετὰ μεγάλην ταχύτητα ὀρμητικὰ κατέκλυζον τὴν πεδινὴν κοίτην καὶ τὰ ἐκατέρωθεν αὐτῆς γεωργικὰ ἔδαφη. Μετὰ τὴν ἐκτέλεσιν τῶν δασοτεχνικῶν ἔργων διευθετήσεως ἐστερεώθη ἡ κοίτη τοῦ χειμάρρου καὶ τὰ πρανή, κατ' ἄρχας μετὰ μικρὰ τεχνικὰ ἔργα μέχρι ἀναπτύξεως τῆς δασικῆς βλαστήσεως, ἡ ὁποία διὰ τοῦ πλέγματος τῶν ριζῶν καὶ τοῦ πλουσίου φυλλώματος τῶν θάμνων καὶ δένδρων ἐξησφάλισε μίαν μόνιμον προστασίαν τοῦ ἔδαφους.

Τώρα καὶ κατὰ τὰς ραγδαίας ἀκόμη βροχάς, τὰ νερὰ συγκρατοῦνται καὶ ἀπορροφῶνται ἀπὸ τὸ ἔδαφος χωρὶς νὰ ζημιούνη μετὰ πλημμύρας. Ὁ κλάδος αὐτὸς τοῦ χειμάρρου μετεβλήθη εἰς ἕνα ρυάκιον καὶ τὰ ἔδαφη του ἔγιναν ἀπὸ ἄγονα παραγωγικὰ. Ἐπειτα ἀπὸ μερικὰ χρόνια ἀπὸ τὴν θέσιν αὐτὴν θὰ ὑλοτομῶμεν τὰ πολὺ χονδρὰ δένδρα διὰ ξυλείαν, ξαναφυτεύοντες εἰς τὴν θέσιν τους ἄλλα μικρὰ δεινδρύλλια.



ΓΕΝΙΚΑ ΕΠΙ ΤΟΥ ΘΕΜΑΤΟΣ ΤΩΝ ΧΕΙΜΑΡΡΩΝ

ΕΙΝΑΙ παραδεδεγμένον ἐπιστημονικῶς ὑφ' ὄλων τῶν ειδικῶν ὅτι πρωταρχικὸν αἴτιον σχηματισμοῦ χειμαρρικῶν φαινομένων εἶναι ἡ ἀποδόσῳσις τῶν λεκανῶν ἀπορροφῆς τῶν ὀρεινῶν ρευμάτων καὶ γενικῶς ἡ ὑποβάθμισις καὶ καταστροφή τῆς προστατευτικῆς τοῦ ἔδαφους χλωρίδος. Ἀποτέλεσμα τῆς τοιαύτης καταστροφῆς εἶναι ἡ δημιουργία διαβρώσεων, γεωλισθήσεων καὶ γεωκατακρημνίσεων, τὰ προιόντα τῶν ὁποίων μεταφέρουσιν τὰ χειμαρρῶδη ὀρεινὰ ρεύματα ἀπὸ τοῦ ὄρους εἰς τὰς πεδιάδας, καθιστάμενα πρόξενα μεγάλων καὶ πολυπλευρῶν ζημιῶν.



Αἱ προκαλούμεναι ὑπὸ τῶν χειμάρρων ζημίαι συνίστανται εἰς τὴν ἀχρήστευσιν ὀρεινῶν ἔδαφῶν διὰ τῆς διαβρώσεως, τὴν μεταφορὰν εἰς τὰς πεδινὰς κοίτας τῶν χειμάρρων καὶ ποταμῶν φερτῶν ὑλικῶν, τὰ ὁποία ἀποφράσσουσιν αὐτὰς καὶ δημιουργοῦν πλημμύρας, μετὰ ἀποτέλεσμα τὴν καταστροφὴν ἔργων συγκοινωνίας, οἰκισμῶν, πεδινῶν ὑδραυλικῶν ἔργων—πρόσχωσιν ἀγρῶν καὶ πολλάκις ἀνθρώπινα θύματα.

Τὸ δασοτεχνικὸν σύστημα διευθετήσεως χειμάρρων ἐπιτυγχάνει ἀσφαλῶς καὶ μόνιμως τὴν διευθέτησιν καὶ τελικῶς τὴν ἀπόσβεσιν τῶν ἐν ἐνεργείᾳ χειμάρρων διὰ δομικῶν κατασκευῶν καὶ φυτοκομικῶν ἔργων ἐκτελουμένων εἰς τὴν ὀρεινὴν λεκάνην τῶν χειμαρρῶδων ρευμάτων.

Ἡ χώρα μας, ὀρεινὴ καὶ πτωχὴ εἰς δάση, μετὰ εὐδιάβρωτα πετρώματα καὶ ἔδαφη καὶ καταρακτώδεις βροχάς, κατατάσσεται μετὰ τῶν πλείων χειμαρροπλήκτων χωρῶν τῆς Εὐρώπης.

Ἡ δασοτεχνικὴ διευθέτησις τῶν χειμάρρων ἀποτελεῖ ἔργον τῶν Δασικῶν Ὑπηρεσιῶν εἰς ὅλας τὰς χώρας τοῦ κόσμου. Εἰς τὴν χώραν μας ἡ πρώτη ἐκδήλωσις ἐνδιαφέροντος τοῦ Κράτους διὰ τὴν δασικὴν διευθέτησιν τῶν χειμάρρων ἀνευρίσκειται εἰς τὸν Ἰδρυτικὸν Νόμον τοῦ Ὑπουργείου Γεωργίας (Ν. 853/1917), ὅπου εἰς τὸ ἄρθρον 2 παράγρ. 2 περιλαμβάνεται διάταξις καθ' ἣν εἰς τὴν ἀρμοδιότητα τῆς Δασικῆς Ὑπηρεσίας περιλαμβάνονται: «Τὰ δάση καὶ οἱ συναφεῖς κλάδοι, ἧτοι ἡ πρόνοια περὶ διευθετήσεως τῶν χειμάρρων εἰς τὴν λεκάνην συγκεντρώσεώς των».

Ἡ πρώτη ἐπέμβασις τῆς Δασικῆς Ὑπηρεσίας πρὸς διευθέτησιν χειμάρρων ὑπῆρξε ἡ ἐκτέλεσις ἔργων διευθετήσεως εἰς τοὺς χειμάρρους Κανδήλας (Ξηρομέρου) καὶ Νέδοντα (Καλαμῶν) τὸ ἔτος 1931 καὶ ἐν συνεχείᾳ εἰς τὸν Θεσσαλικὸν Πάμισσον.

Ἀπὸ τοῦ ἔτους 1934 ἤρχισαν ἔργασίαι δομικῶν καὶ φυτοκομικῶν ἔργων εἰς τοὺς χειμάρρους Σερρῶν, Κοπάτσι καὶ Ἄγ. Ἀναργύρων καὶ τὸ 1935 εἰς τὸν Γλαῦκον (Ἀχαΐας) καὶ ἄλλους χειμάρρους τῆς Θεσσαλίας.

Τὸ ἔτος 1934 εἶδε τὸ φῶς τὸ πρῶτον Νομοθέτημα ἐπὶ τῆς Δασοτεχνικῆς Διευθετήσεως Χειμάρρων, ὁ Νόμος 6226)1934 «Περὶ ἐκτελέσεως ἔργων δασικῆς διαθετήσεως χειμάρρων».

Ἀποφασιστικὴν ἐπίδρασιν ἐπὶ τῆς ἀναπτύξεως τῶν ἐργασιῶν εἶχεν ἡ κατὰ τὸ ἔτος 1937 ἰδρυσις τοῦ Εἰδικοῦ Ταμείου Ὑδραυλικῶν ἔργων Μακεδονίας (ΕΤΥΕΜ), τὸ ὁποῖον μετὰ τὴν Διεύθυνσιν Ἀναδασώσεων καὶ Χειμάρρων καὶ τὰς χορηγηθείσας εἰς αὐτὸ πιστώσεις ἐξ 110 ἑκατομμυρίων δραχμῶν διὰ μίαν τετραετίαν, προέβη εἰς τὴν ἐκτέλεσιν τῶν πρώτων εἰς τὴν χώραν μας ἐκτεταμένων ἔργων δασικῆς διευθετήσεως χειμάρρων εἰς συγκροτήματα δρῶντων χειμάρρων ἐκβαλλόντων εἰς τὰς πεδιάδας Σερρῶν—Δράμας—Θεσσαλονίκης, ὅπου προεκάλλουν σοβαρὰς ζημίας εἰς τὰ εἰς αὐτὰ ἐκτελεσθέντα μεγάλα ἀντιπλημμυρικὰ ἔργα ὑπὸ τῶν ξένων τεχνικῶν ἐταιριῶν Μόνκς Γιούλεν καὶ Μπούτ. Παραλλήλως ἀνεπτύχθησαν αἱ ἐργασίαι καὶ εἰς τοὺς χειμάρρους Θεσσαλίας.

Μεταπολεμικῶς ἐπεξετάθησαν αἱ ἐργασίαι ἀκόμη περισσότερο, ἥδη δὲ εὐρίσκονται ὑπὸ δασοτεχνικῆν διευθέτησιν 183 ὀρεινὰ λεκάναι χειμάρ-

ρων, εκ των οποίων 132 έχουν άμεσον σχέσιν με τὰ ἐκτελούμενα Ὑδραυλικά καὶ Ἐγγειοβελτιωτικά ἔργα εἰς τὰς πεδινὰς περιοχὰς τῆς χώρας.

Τὰ ἔργα δασικῆς διευθετήσεως χειμάρρων ἔχουν περιληφθῆ εἰς τὰ ὑπὸ Δημοσίων Ἐπενδύσεων χρηματοδοτούμενα ἔργα μετὰ παράλληλον χρηματοδότησιν τοῦ Κεντρικοῦ Ταμείου Γεωργίας - Κτηνοτροφίας καὶ Δασῶν διὰ τὰ ἔργα μικροχειμάρρων.

ΣΤΟΙΧΕΙΑ ΧΕΙΜΑΡΙΚΟΤΗΤΟΣ ΤΗΣ ΧΩΡΑΣ

Ἐκ γενομένης τελευταίως ὑπὸ τῆς Δασικῆς Ὑπηρεσίας ἀπογραφῆς προκύπτουν τὰ ἀκόλουθα στοιχεῖα δίδοντα τὴν εἰκόνα τῆς χειμαρρικότητος τῆς χώρας μας.

1. Τὸ σύνολον τῶν ἐν δράσει χειμάρρων ἀνέρχεται εἰς 505, μετὰ τὴν ἀκόλουθον κατανομήν κατὰ λεκάνην ποταμοῦ εἰς τὸν ὅποιον ἐκβάλλουν :

Ἐνάθη - Κομοτινῆς	χειμάρροι	36
Στρυμόνος - Ἀγγίτου	»	59
Λιμνῶν Λαγκαδᾶ	»	7
Περιφερ. διώρυγος πεδ. Θεσ. κης	»	8
Ἀλιάκμονος	»	40
Λιμνῶν Βεγορίτιδος	»	5
Ἐριγῶνος	»	5
Μόρνου	»	35
Παραλίας Δωρίδος - Ναυπακτίας	»	5
Ἀχαΐας	»	24
Στυμφαλίας - Φανεοῦ	»	5
Λάδωνος	»	5
Μεσ. Παμίσσου - Νέδοντος	»	8
Εὐρώτα	»	4
Καλαμά (Ἡπείρου)	»	5
Σαρανταπόρου	»	11
Ἀώου	»	3
Πηνειοῦ - Θεσσαλίας	»	21
Ἀράχθου	»	25
Λούρου	»	6
Ἀχελώου	»	60
Σπερχειοῦ	»	25
Εὐήνου	»	40
Ἀχέροντος	»	5
Ἀκαρνανικῶν ὀρέων	»	5
Ἄνω Βοιωτικοῦ Κηφισοῦ	»	5
Παραλιακῆς Λοκρίδος	»	5
Ἀνατολ. Πελ. νήσου	»	3
Νήσων	»	8
Σύνολον	»	505

2. Ἡ συνολικὴ ἔκτασις τῶν λεκανῶν ἀπορροῆς τῶν ἐν δράσει τούτων χειμάρρων ἀνέρχεται εἰς 34.100.000 στρμ. μετὰ 1.700 οἰκισμοὺς ἐγκατεστημένους ἐντὸς αὐτῶν, ἀριθμοῦντας 1.230.000 κατοίκους.

3. Τὸ ποσοστὸν δασώσεως εἰς τὰς ὀρεινὰς λεκάνας ἀπορροῆς τῶν ἀνωτέρω χειμάρρων δὲν ὑπερβαίνει τὸ 26%, λίαν ἀνεπαρκῆς διὰ τὴν ἀποτελεσματικὴν προστασίαν τοῦ ἔδαφους ἀπὸ τῆς διαβρώσεως καὶ ρυθμίσεως τῆς κανονικῆς ἀπορροῆς τῶν ὀμβρίων ὑδάτων.

Ἡ καταστρεπτικὴ ὑπερβόσκησις, αἱ πυρκαϊαὶ τῶν δασῶν, αἱ ἐκχερώσεως ἀποτελοῦν τοὺς κυρίους παράγοντας δημιουργίας καὶ ἀναπτύξεως τῆς χειμαρρικότητος τῶν ὀρεινῶν ρευμάτων.

4. Κατὰ μέσον ὄρον αἱ ἐστίαὶ χειμαρρικότητος εἰς τὰς ὀρεινὰς λεκάνας καταλαμβάνουν τὸ 15 - 35% τῆς ἐπιφανείας. Αὗται ἀνέρχονται ἐν συνόλῳ εἰς 8.000.000 στρμ. ἐκ τῶν ὁποίων 1.300.000 στρμ. καταλαμβάνουν αἱ ἐστίαὶ κατὰ μάζας παραγωγῆς φερτῶν ὑλικῶν (χαραδασιγενεῖς, ρηξιγενεῖς καὶ ὀλισθησιγενεῖς ἐπιφάνειαι) καὶ 6.700.000 στρμ. αἱ ἐστίαὶ πλημμυρογόνου ἀπορροῆς καὶ ἐπιφανειακῆς διαβρώσεως.

5. Ἐκ γενομένων παρατηρήσεων διεπιστώθη ὅτι ἡ ταχύτης τῆς χειμαρρικῆς διαβρώσεως τῶν ὀρεινῶν ἔδαφῶν εἰς τὰς ὑδρολογικὰς λεκάνας τῶν χειμάρρων Ἀχαΐας, Σπερ-

χειοῦ, Δυτ. Πηνειοῦ, Σερρῶν - Σιδηροκάστρου, Ἀλωπίας, Ἐνάθη - Κομοτινῆς καὶ Ὀλενοῦ Πίνδου, κυμαίνεται κατ' ἔτος ἀπὸ 600 - 2.200 κ. μ. ἀνὰ τετραγωνικὸν χιλιόμετρον συνολικῆς ἐπιφανείας ὀρεινῶν λεκανῶν ἀπορροῆς καὶ εἰς 9.000 - 23.000 κ. μ. ἀνὰ τετραγωνικὸν χιλιόμετρον ἐπιφανείας ἐστιῶν προελεύσεως φερτῶν ὑλικῶν.

Συγκρίνοντες τὰ ἀνωτέρω μεγέθη χειμαρρικῆς διαβρώσεως πρὸς τὰ τοιαῦτα χειμάρρων κλασσικοῦ τύπου τῶν Ἀλπεων καὶ τῶν Ἀπενίνων ὀρέων τῆς Ἰταλίας διαπιστοῦμεν ὅτι χειμάρροι τινὲς τῆς χώρας μας, ὡς τῆς Ἀχαΐας καὶ τοῦ Σπερχειοῦ ἐμφανίζουν σοβαρότερα χειμαρρικὰ φαινόμενα τούτων.

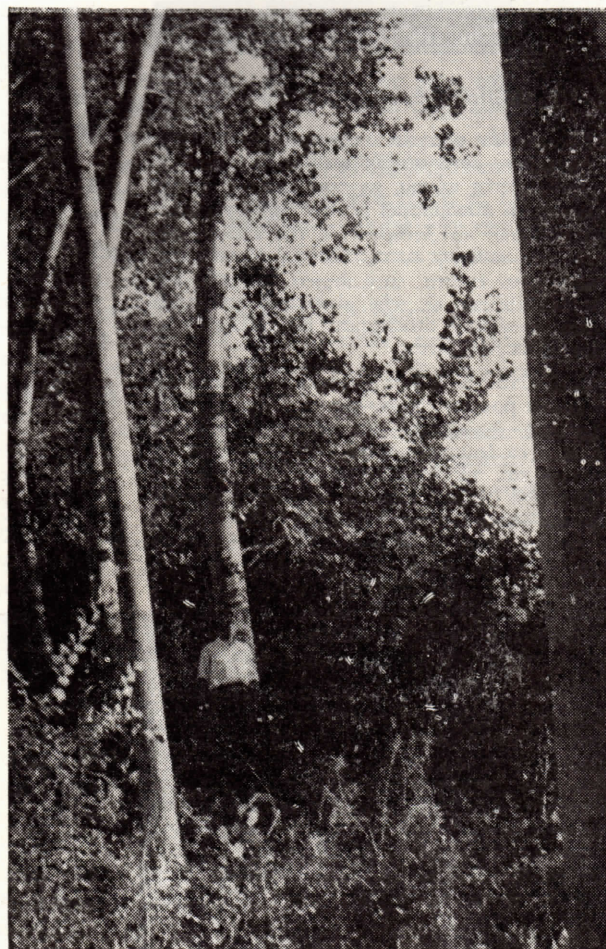
ΠΡΟΚΑΛΟΥΜΕΝΑΙ ΖΗΜΙΑΙ

Αἱ προκαλούμεναι ζημίαι εἶναι δύο κατηγοριῶν :

α) **Χαμηλὴ ἀπόδοσις τῶν ὀρεινῶν ἔδαφῶν λόγω ὑποβαθμίσεως τῆς παραγωγικότητος των ἐκ τῆς συνεχοῦς αὐτῶν διαβρώσεως.**

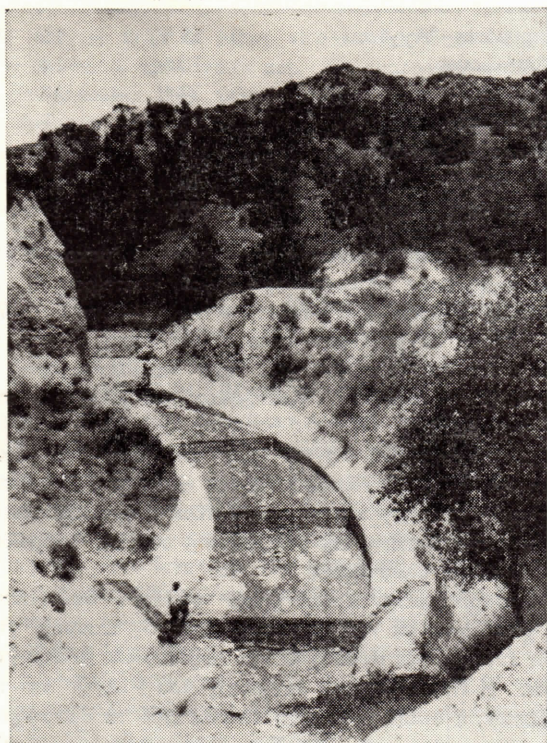
Ἐὰν ὑπολογισθῆ μόνον ἡ ἀπώλεια παντὸς εἰσοδήματος ἐκ τῆς ἐπιφανείας τὴν ὁποίαν καλύπτουν αἱ ἐστίαὶ χειμαρρικότητος εἰς τὰς ὀρεινὰς λεκάνας, αἱ ὁποῖαι ἐπὶ 505 ἐν ἐνεργείᾳ χειμάρρων καλύπτουν ἔκτασιν 8.000.000 στρμ. καὶ ὑπολογισθῆ ἀπώλεια κατὰ στρέμμα ἐλαχίστου καθαροῦ δασικοκτηνοτροφικοῦ εἰσοδήματος 15 δρχμ., τότε ἔχομεν συνολικὴν ἐτησίαν ἀπώλειαν καθαροῦ εἰσοδήματος ἐκ μόνον τῶν ἔδαφῶν τούτων 120.000.000 δρχ. ἐτησίως.

Ἡ πραγματικὴ ὁμως ζημία εἶναι πολλαπλασσία, διότι ἡ ἐκ τῆς διαβρώσεως ὑποβάθμισις τῶν ὀρεινῶν ἔδαφῶν ἐκτε-



Ἐπὶ τῶν προσχώσεων ὀπισθεν τῶν κατασκευασθέντων ὀρεινῶν φραγμάτων ἔπειτα ἀπὸ μερικὰ ἔτη ἔχουν ἀναπτύχθῃ λευκοφυτεῖαι αἱ ὁποῖαι ἀποφέρουν σημαντικὰ εἰσοδήματα.

ΑΠΟΤΕΛΕΣΜΑΤΑ ΔΙΕΥΘΕΤΗΣΕΩΣ ΧΕΙΜΑΡΡΩΝ ΔΙΑ ΔΑΣΟΤΕΧΝΙΚΩΝ ΕΡΓΩΝ
 Χείμαρρος «Άγιων Άναργύρων»—Σερρών (ΣΥΓΚΡΙΤΙΚΑΙ ΦΩΤΟΓΡΑΦΙΑΙ)



Διευθέτησις κοίτης μετά νεαρᾶς φυτείας πρὸς τὰ ἄνω. **Κατάστασις 1946**



Ἡ αὐτὴ θέσις ὅπου αἱ ἀναπτυχθεῖσαι φυτεῖαι λεύκης καὶ πεύκης ἐπέφεραν τὴν ὀριστικὴν διευθέτησιν τοῦ τμήματος αὐτοῦ τοῦ χείμαρρου. **Κατάστασις 1959**

Χείμαρρος «Νέδων»—Καλαμῶν



Τάφροι ἀποστραγγίσεως ὀλισθηγενοῦς ἐπιφανείας εἰς τὸ ἄνωτερον τμήμα τῆς λεκάνης τοῦ χείμαρρου. **Κατάστασις 1934**



Ἡ αὐτὴ θέσις μετὰ 25 ἔτη. Ἐχει ἐπέλθῃ πλήρης διευθέτησις διὰ τῆς ἀναπτύξεως τοῦ δάσους κατόπιν τεχνιτῆς ἀναδασώσεως. **Κατάστασις 1959**

νεται κατά μικρότερον βαθμόν και εις τὰς ὑπολοίπους ἐκτάσεις τῶν ὀρεινῶν ἐδαφῶν.

β) Καταστρεπτική δράσις τῶν χειμάρρων εις τὴν πεδινὴν γεωργίαν και τὰ ὑδραυλικά ἐγγειοβελτιωτικά ἔργα, τεχνικά ἔργα, οἰκισμοὺς και γεωργικὴν παραγωγὴν πεδινῶν ἐδαφῶν.

Ὑπολογίζεται ὅτι οἱ μεγάλοι χειμάρροι και μικροχείμαρροι μεταφέρουν ἐκ τῶν ὀρέων εις τὰς πεδιάδας κατ' ἔτος ὄγκον φερτῶν ὑλικῶν 30.000.000 κ. μ. περίπου. Αἱ φερταὶ αὐταὶ ὕλαι, κυρίως ἄμμος και κροκκάλοι, ἀποτίθενται κατὰ τὸ πλεῖστον εις τὰς πεδινὰς κοίτας τῶν ποταμῶν και δημιουργοῦν ἀνωμαλίαις εις τὴν ὕδατικὴν αὐτῶν κανονικὴν λειτουργίαν (ἐκτροπαὶ κοίτης μὲ πλημμύρας και προσχώσεις ἀγρῶν, καταστροφαὶ τεχνικῶν ὁδικῶν και ὑδραυλικῶν ἔργων κλπ.).

Καὶ μόνον ἐὰν ὑπολογισθῇ ἡ ἀπαιτουμένη δαπάνη διὰ τὴν ἀπομάκρυνσιν ἐκ τῶν πεδινῶν κοιτῶν τῶν φερτῶν τούτων ὑλικῶν προσχώσεως αὐτῶν ἀπαιτεῖται δαπάνη, πρὸς 5 δρχ.μ. κατὰ κυβ. μέτρον, 150.000.000 δρχ.μ. ἐτησίως.

Ἐκ γενομένων ἐξ ἄλλου ὑπολογισμῶν προκύπτει ὅτι τὸ μέσον ἐτήσιον ὕψος τῶν πάσης φύσεως ζημιῶν εις γεωργικὰς καλλιεργείας πεδινῶν ἐδαφῶν, συγκοινωνιακὰ ἔργα, οἰκισμοὺς, τεχνικὰ ὑδραυλικά και ἐγγειοβελτιωτικά ἔργα, ἀνέρχεται εις 600.000.000 δρχ.

ΠΟΡΕΙΑ ΠΡΟΓΡΑΜΜΑΤΟΣ ΔΑΣΙΚΗΣ ΔΙΕΥΘΕΤΗΣΕΩΣ ΤΩΝ ΧΕΙΜΑΡΡΩΝ

Ἡ μέχρι σήμερον πορεία τοῦ προγράμματος δασικῆς διευθετήσεως χειμάρρων εἶναι βραδυτέρα τῆς ἀπαιτουμένης ἀφ' ἑνὸς λόγῳ χαμηλοῦ ὕψους χρηματοδοτήσεως και ἀφ' ἑτέρου ἐκ δυσκολιῶν ὀφειλομένων εις ἀντιδράσεις τῶν θιγομένων κτηνοτρόφων και ἄλλων τεχνικοοικονομικῶν αἰτίων.

Ὑπολογίζεται, συμφώνως πρὸς τὰς καταρτισθείσας μελέτας, ὅτι ὁ συνολικὸς προϋπολογισμὸς τῶν ἔργων δασοτεχνικῆς διευθετήσεως τῶν 190 χειμάρρων, οἱ ὅποιοι ἔχουν τεθῆ ὑπὸ διευθέτησιν, ἀνέρχεται εις 1.000.000.000 δρχ.μ.

Ἀπὸ τῆς ἐνάρξεως τῶν ἔργων διὰ τὴν διευθέτησιν τῶν χειμάρρων τούτων ἔχουν δαπανηθῆ 300.000.000 δρχ.μ. περίπου.

Τὸ μέχρι τοῦδε ἐπιτελεσθὲν ἔργον εις τὰ κυριώτερα συγκροτήματα χειμαρρικῶν λεκανῶν ἐμφανίζεται ὡς κατωτέρω:

Συγκρότημα χειμαρρικῶν λεκανῶν	Ποσοστὸν ἐκτελεσθέντων ἔργων ἐκ τῶν συνολικῶν προβλεπομένων	Μέχρι τοῦδε διάρκεια ἐκτελέσεως ἔργων
1. Στρυμόνος - Ἀγγίτου	55 %	16 ἔτη
2. Ἀλιάκμονος	10 %	14 »
3. Ἀράχθου	37 %	13 »
4. Σπερχειοῦ	15 %	7 »
5. Πηνειοῦ - Θεσσαλίας	20 %	18 »
6. Ἀχαιῶν	10 %	17 »
7. Νέδοντος (Καλαμῶν)	70 %	18 »

Παρὰ τὰς παρατηρουμένας μέχρι σήμερον δυσκολίας θεωρεῖται σημαντικὸν τὸ ἐπιτελεσθὲν ἔργον, ἰδιαιτέρως εις τοὺς χειμάρρους Σερρῶν - Σιδηροκάστρου και Νέδοντος (Καλαμῶν), ὅπου λόγῳ ἐντατικωτέρας ἐκτελέσεως ἔργων, τὰ ὅποια καλύπτουν τὰ 70 - 90 % τῶν προβλεπομένων, τὰ ἀποτελέσματα ὀριστικῆς διευθετήσεως τῶν χειμάρρων τούτων εἶναι ἐκδηλα.

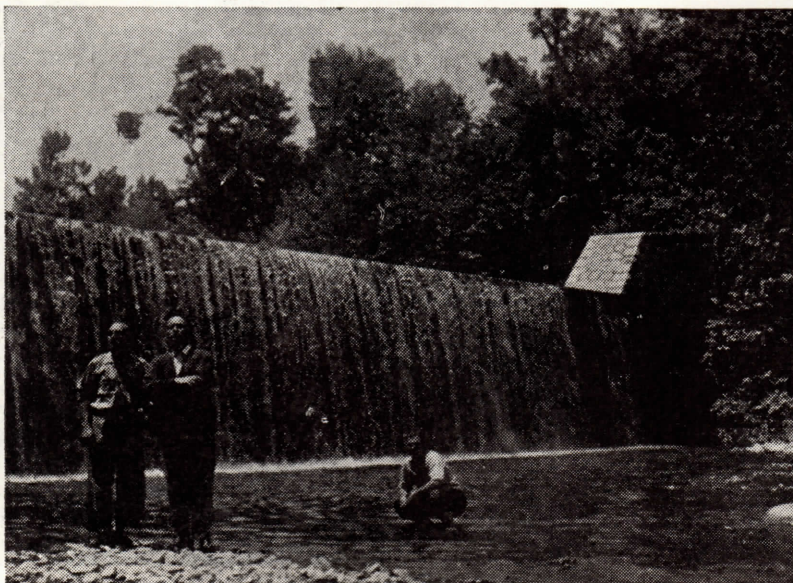
Δέον νὰ σημειωθῇ ὅτι τὰ ἔργα ἀπέδωσαν ὅπου ἐφηρμόσθη ἐπιτυχῶς ἡ ἀπομάκρυνσις τῆς αἰγοβοσκῆς, ἡ ὅποια ἐπέτρεψε ἐκτεταμένην και ταχείαν ἐκτέλεσιν φυτοκομικῶν ἔργων και ἀναγέννησιν τῆς ὑπαρχούσης δασικῆς δενδρῶδους και θαμνώδους βλαστήσεως.

Τὸ ἐφαρμοζόμενον δασοτεχνικὸν σύστημα διευθετήσεως τῶν χειμάρρων εις τὴν χώραν μας ὑπὸ τῆς Δασικῆς Ὑπηρεσίας ἐπέσυρε τὴν προσοχὴν τῶν Εὐρωπαϊῶν ἐμπειρογνομῶνων. Ἡ Πανευρωπαϊκὴ ἐπιτροπὴ τοῦ F.A.O. ἐπὶ τῶν χειμάρρων, ἡ ὅποια ἐπισκέφθη τὸ ἔτος 1959 τὰ δασοτεχνικὰ ἔργα τῶν χειμάρρων Σερρῶν - Σιδηροκάστρου και Ἀλμωπίας, διετύπωσε ὡς ἀκολουθῶν τὰς κρίσεις τῆς ἐπὶ τῶν ἐκτελουμένων δασοτεχνικῶν ἔργων.

«Οἱ συμμετασχόντες εις τὴν ἐνδιαφέρουσαν ταύτην ἐπίσκεψιν μελέτης ἐδοκίμασαν ἰδιαιτέραν ἱκανοποίησιν διαπιστώσαντες τὸν ἄκρως ἐπιτυχῆ συντονισμόν τῶν ἔργων ὀρεινῆς διευθετήσεως χειμάρρων πρὸς τὰ πεδινὰ ἐγγειοβελτιωτικά ἔργα, τὰ ἐκτελούμενα εις τὰς γονίμους πεδιάδας Σερρῶν και Θεσ.νίκης. Ἐσημείωσαν ἐπίσης τὸν ἐξαιρετικῶς ἐπιτυχῆ προγραμματισμόν και τὴν ἀψογὸν μελέτην και ἐκτέλεσιν τῶν δασοτεχνικῶν ἔργων. Ἐκ τῆς περιγραφικῆς ἐνημερώσεως (διὰ τῶν διανεμηθειῶν εἰδικῶν ἐκθέσεων) και τῆς ἐπιτοπίου ἐρεῦνης διεπιστώθη ὅτι οἱ Ἕλληνες δασολόγοι, προκειμένου περὶ τῆς μελέτης χειμάρρων τοῦ τύπου τῶν Σερρῶν - Σιδηροκάστρου, δὲν ἀποβλέπουν εις τὴν ἐκ τῶν προτέρων ἐκτίμησιν και ἐφαρμογὴν συνεχοῦς, καθ' ὅλην τὴν διαδρομὴν τῶν κεντρικῶν κοιτῶν, κλίσεις ἀντισταθμίσεως, δεδομένου ὅτι αὐτὴ εις χειμάρρους ὡς οἱ ὑπ' ὄψιν θὰ ὠδήγει εις δαπάνας διευθετήσεως δυσαναλόγως ἠΰξημένας.

Χάρις εις τὸ σύστημα τοῦτο ἐπετεύχθησαν ἄκρως θετικὰ ἀποτελέσματα ἐντὸς χρονικῆς περιόδου σχετικῶς μικρᾶς (15/τία) και διὰ δαπάνης πολὺ λογικῆς».

Ἐνα ἀπὸ τὰ κατασκευασθέντα εις τὰς ὀρεινὰς κοίτας τῶν χειμάρρων φράγματα μὲ δημιουργηθείσας φυτεῖας λεύκης και ἄλλων δασικῶν δένδρων.



Η ΔΑΣΙΚΗ ΟΔΟΠΟΙΪΑ ΑΞΙΟΠΟΙΕΙ ΤΑ ΔΑΣΗ

ΠΡΟ όλγων ἐτῶν αἱ λέξεις «δασικὸς δρόμος» ἦσαν ἀγνωστές στὸν τόπο μας. Τὰ παραγωγικὰ δάση μας ἀπομονωμένα στὰ βουνὰ μακριὰ ἀπὸ τοὺς δημόσιους δρόμους ἦτο ἀδύνατον νὰ ἐκμεταλλεθοῦν συστηματικά. Ἡ ξυλεία μετεφέρετο μόνον μὲ τὰ ζῶα εἰς μεγάλας ἀποστάσεις μὲ ὑπερβολικὸν κόστος μεταφορικῶν ἐξόδων καὶ ἀδυναμίαν μεταφορᾶς χρησίμων ξύλων μεγάλων διαστάσεων ἢ ἀκατεργάστων κορμῶν πρὸς κατεργασίαν των ἐκτὸς τῶν δασῶν.

Χωρὶς δασικοὺς δρόμους, οἱ ὅποιοι θὰ ἐξησφάλιζαν εὐθηνὰς μεταφορὰς μὲ βαρέα φορτηγὰ αὐτοκίνητα ἀπὸ τὰ δάση στοὺς τόπους καταναλώσεως ἦτο ἀδύνατον νὰ ἀναπτυχθῇ ἡ ἐκμετάλλεσις τῶν δασῶν μας.

Κατόπιν ὄλων τῶν ἀνωτέρω ἡ Δασικὴ Ὑπηρεσία ἤρχισε πρὸ 28 ἐτῶν τὴν διάνοισιν τῶν πρώτων δασικῶν δρόμων.

Κατὰ τὰ πρώτα ἔτη (1936 - 41) ἐπραγματοποιήθη ἕνα ξεκίνημα πλήρες ἀπὸ ἐμπόδια καὶ δυσκολίες. Ἐλλείψις δασολόγων, μικραὶ πιστώσεις, ἀντιδράσεις κ.λ.π. Παρ' ὅλα αὐτὰ στὸ μικρὸ αὐτὸ διάστημα τῶν τεσσάρων πρώτων ἐτῶν κατεσκευάσθησαν 280 χιλόμε. δασικῶν δρόμων καὶ ἐτέθησαν ὑπὸ κρατικὴν ἐκμετάλλευσιν τὰ δημόσια δάση Ταυγέτου, Μόρνας Φτέρης (Κατερίνης), Ἀσπροποτάμου (Λαμίας) κ.λ.π.

Αἱ ἐργασίαι διεκόπησαν κατὰ τὸν πόλεμον καὶ ἐν συνεχείᾳ τὸν συμμοριτοπόλεμον (1941 - 1951) διὰ νὰ ἐπαναληφθοῦν τὸ 1952 μὲ εὐρύτερες προοπτικές.

Ἡ Δασικὴ Ὑπηρεσία ἔθεσε τότε ὡς ἀντικειμενικὸν σκοπὸν νὰ ἐξυπηρετήσῃ τὰς μεταφορὰς εἰς δημόσια δάση ἐκτάσεως 3.000.000 στρμ., τὰ ὅποια ἦσαν ἀπομονωμένα καὶ σχεδὸν ἀνεκμετάλλευστα.

Διὰ τὴν ἐξυπηρετήσιν τῶν δασῶν αὐτῶν ἔπρεπε νὰ διανοιγοῦν 6.000 χιλιόμετρα δασικοὶ δρόμοι.

Μὲ τὰς ἐπίδιώξεις αὐτὰς καθιερώθη τὸ πρῶτον πολυετές πρόγραμμα δασικῆς ὁδοποιΐας, τὸ ὅποιον ἐτέθη εἰς ἐφαρμογὴν τὸ 1952.

Τὰ ἀποτελέσματα ἐφαρμογῆς τοῦ προγράμματος αὐτοῦ κατὰ τὴν 10ετίαν 1952 - 1962 ἦσαν τὰ ἀκόλουθα :



1. Κατεσκευάσθησαν 2.200 χιλιόμετρα δασικοὶ δρόμοι, διὰ τὴν μελέτην καὶ κατασκευὴν τῶν ὑποίων ἐδαπανήθησαν 237.000.000 δραχμαί.

2. Διὰ τῆς κατασκευῆς τοῦ δικτύου αὐτοῦ τῶν δασικῶν δρόμων κατέστη δυνατὴ ἡ συστηματικὴ ἐκμετάλλευσίς 1.200.000 στρμ. χαλαρῶς ἄλλοτε ἐκμεταλλευσμένων δημοσίων δασῶν, μὲ ἀποτέλεσμα τὴν ἀλματώδη αὐξήσιν τῆς ἐτησίας παραγωγῆς ξυλείας ἀπὸ 148.000 κ. μ. τὸ ἔτος 1951 εἰς 321.500 κ. μ. τὸ ἔτος 1962.

3. Ἐκτὸς τῆς αὐξήσεως τῆς δασικῆς παραγωγῆς ἠυξήθη καὶ τὸ εἰσόδημα τῶν παραδασοβίων πληθυσμῶν, οἱ ὅποιοι διαμένουν πλησίον τῶν δασῶν ποὺ ἐτέθησαν ὑπὸ πλήρη ἐκμετάλλευσιν διὰ τῶν κατασκευασθέντων δασικῶν δρόμων, κατὰ 5.000 - 10.000 δρχμ. ἐτησίως.

4. Μὲ τὴν προβλεπομένην ὀλοκλήρωσιν τοῦ ἐν ἐφαρμογῇ προγράμματος δασικῶν δρόμων προβλέπεται ἡ ὀδικὴ σύνδεσις 300 ἀκόμη ὀρεινῶν χωρίων. Ἀνάλογος θὰ εἶναι ἡ αὐξήσις τῆς παραγωγῆς ξυλείας καὶ τοῦ εἰσοδήματος τῶν ὀρεινῶν παραδασοβίων πληθυσμῶν ἀπὸ ἀπασχόλησιν των εἰς δασικὰς ἐργασίας.

Ἡ μελέτη καὶ ἐκτέλεσις τῶν ἔργων δασικῆς ὁδοποιΐας ἐκτελεῖται ἐν τῷ συνόλῳ ὑπὸ τῶν Ὑπηρεσιῶν Δασοτεχνικῶν Ἐργῶν τοῦ Ὑπουργείου Γεωργίας δι' αὐτεπιστάσας ὑπὸ τῶν δασοπόνων τῆς Γεν. Δ.σεως Δασῶν καὶ Ο.Υ. Ἀναλόγως τῶν διατιθεμένων πιστώσεων καταρτίζεται κατ' ἔτος πρόγραμμα διανοίξεως νέων δασικῶν δρόμων πρὸς ἐξυπηρέτησιν τῆς ἐκμεταλλεύσεως δασικῶν περιοχῶν, αἱ ὅποια ἔχουν προηγουμένως μελετηθῇ καὶ διὰ τὰς ὁποίας ἔχουν συνταχθῇ αἱ ἀπαιτούμεναι δασοπονικαὶ μελέται διαχειρίσεως.

Μὲ τὴν προβλεπομένην ἀνάπτυξιν τῶν ἐργασιῶν θὰ ἀπαιτηθῇ καὶ ἐργολαβικὴ ἐκπόνησις μελετῶν χάραξεως δασικῶν δρόμων καὶ γενικῶς δασικῶν μεταφορικῶν ἐγκαταστάσεων, ὡς καὶ δι' ἐργολαβίας κατασκευῆ τοιοῦτων ἔργων.

Ἐπιδιώκεται ὅπως οἱ πρωτεύοντες δασικοὶ δρόμοι ἔχουν κατάστρωμα χαλικοστρωμένον καὶ κατὰ τὸ δυνατόν ἐξ ἀσφάλτου, ὥστε νὰ εἶναι ἐξησφαλισμένη ἡ κυκλοφορία εἰς αὐτοὺς καὶ κατὰ τοὺς βροχεροὺς μῆνας, ἀπὸ Ὀκτωβρίου μέχρι Ἀπριλίου, ὥστε νὰ διεξάγονται κανονικῶς αἱ μεταφοραὶ καὶ μὴ παρατηροῦνται δυσκολίαι προκύπτουσαι ἀπὸ τὴν συσσώρευσιν μεταφορῶν κατὰ τοὺς θερινοὺς μῆνας.

Διὰ τὴν ὀλοκλήρωσιν τοῦ ἔργου τῆς δασικῆς ὁδοποιΐας θὰ ἀπαιτηθῇ μακρὰ ἐργασία καὶ μετὰ τὴν συμπλήρωσιν τοῦ ἐφαρμοζομένου πρώτου πολυετοῦς προγράμματος.

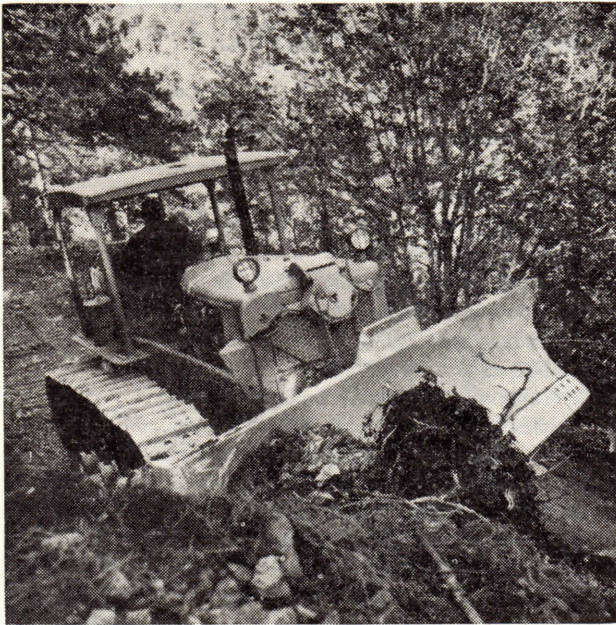
Ἡ δασικὴ ὁδοποιΐα εἶναι ἔργον ὑποδομῆς τῆς Ἐθνικῆς Δασοπονίας καὶ τῆς Ὀρεινῆς Οἰκονομίας. Εἶναι ἔργον ἀμέσου ἀποδόσεως καὶ διὰ τοῦτο κατέχει τὴν πρώτην θέσιν μεταξὺ τῶν ἔργων τοῦ δασικοῦ προγράμματος ἀναπτύξεως τῆς δασοπονίας μας.

Οἱ ἐργαζόμενοι εἰς τὴν κατασκευὴν τῶν δασικῶν δρόμων δασοπόνοι προσπαθοῦν ὅπως αἱ κατασκευαὶ εἶναι τεχνικῶς ἄριτοι ἐπιτυχάνοντες τὰς μικροτέρας τιμὰς μονάδος εἰς κάθε ἐκτελούμενον ἔργον.

Αἱ ἐπιτυγχανόμεναι τιμαὶ μονάδος εἰς κάθε ἐκτελούμενην ἐργασίαν εἶναι σημαντικῶς χαμηλότεραι τῶν συνήθων καὶ τοῦτο αὐξάνει τὴν δυνατότητα κατασκευῆς περισσοτέρων δασικῶν δρόμων μὲ τὰς αὐτὰς πιστώσεις.

←

Ἐνα συνεργεῖον ἐκ δασοπόνων ἀσχολεῖται μὲ τὴν χάραξιν δασικῆς ὁδοῦ.



ΑΠΟ ΤΑΣ ΕΡΓΑΣΙΑΣ ΤΗΣ ΔΑΣΙΚΗΣ ΟΔΟΠΟΙΪΑΣ

ΔΙΑΝΟΙΞΙΣ ΔΑΣΙΚΗΣ ΟΔΟΥ

Διὰ τὴν κατασκευὴν δασικῶν ὁδῶν χρησιμοποιοῦνται εἰς εὐρείαν κλίμακα σύγχρονα ἔσκαπτικά καὶ ἄλλα εἰδικὰ διὰ τὴν κατασκευὴν ὁδῶν μηχανήματα. Πρὸς οἰκονομικὴν δὲ ἐνίσχυσιν τῶν ὄρειων πληθυσμῶν ἕνα σοβαρὸν μέρος τῆς ἐργασίας διεξάγεται καὶ δι' ἐργατικῶν χειρῶν. Εἰς τὴν φωτογραφίαν ἕνα ἀπὸ τὰ ἔσκαπτικά μηχανήματα, τὰ ὁποῖα διαθέτει ἡ Δασικὴ Ὑπηρεσία, ἐργάζεται εἰς τὴν διανοίξιν δασικῆς ὁδοῦ εἰς ἕνα δάσος ὄξυάς.



ΓΕΦΥΡΑ ΟΡΕΙΝΗΣ ΔΑΣΙΚΗΣ ΟΔΟΥ

Πρὸς ἐξασφάλισιν καλῆς καὶ συνεχοῦς κυκλοφορίας εἰς τοὺς διανοιγομένους δασικοὺς δρόμους κατασκευάζονται καὶ τὰ ἀπαραίτητα τεχνικὰ ἔργα. Αἱ γεφυρώσεις τῶν ὄρειων χειμαρρῶδων ρευμάτων ἀποτελοῦν τὰ βασικὰ τεχνικὰ ἔργα εἰς τὰς ὄρεινὰς δασικὰς ὁδοὺς. Οἱ δασοπόνοι μελετοῦν καὶ κατασκευάζουν τὰ ἔργα αὐτὰ δι' αὐτεπιστάσας, ὥστε νὰ εἶναι ἀπλὰ εἰς τὴν κατασκευὴν καὶ μικροῦ κόστους. Εἰς τὴν φωτογραφίαν μία γέφυρα δασικῆς ὁδοῦ εἰς τὰ δάση τῆς Καλαμπάκας, ἡ ὁποία κατασκευάσθη τελευταίως.



Η ΔΑΣΙΚΗ ΟΔΟΣ ΚΥΚΛΟΦΟΡΕΙΤΑΙ

Ὁ δασικὸς δρόμος κατασκευάσθη καὶ παρεδόθη εἰς τὴν κυκλοφορίαν. Τὸ πλάτος, αἱ κλίσεις καὶ αἱ καμπύλαι τῶν δασικῶν δρόμων ἐπιτρέπουν τὴν κυκλοφορίαν βαρέων φορτηγῶν αὐτοκινήτων. Ἐκαστον αὐτοκίνητον δύναται νὰ μεταφέρει 15-20 κυβικά μέτρα ξυλείας εἰς μῆκη μέχρι 10 μ. Αὐτὸ ἐξασφαλίζει μικρὸν κόστος μεταφορῶν καὶ μεταφορὰν ἀπὸ τὸ δάσος μεγάλων ἀκατεργάστων κορμῶν, οἱ ὅποιοι δύνανται νὰ κατεργασθοῦν εἰς ἐργοστάσια ἐγκατεστημένα εἰς πόλεις ἢ νὰ χρησιμοποιηθοῦν αὐτοῦσι εἰς κατασκευάς. Εἰς τὴν φωτογραφίαν μας ἕνα φορτηγὸν αὐτοκίνητον μὲ ρυμούλκαν μεταφέρει ἀπὸ τὰ δάση τῆς Πίνδου μεγάλου μήκους σπύλους ἐξηλεκτρισμοῦ διὰ τὴν ΔΕΗ.

ΑΥΞΗΣΙΣ ΤΗΣ ΠΑΡΑΓΩΓΗΣ ΕΛΛΗΝΙΚΗΣ ΞΥΛΕΙΑΣ

ΑΠΟ τοῦ ἔτους 1952 παρατηρεῖται σταθερὰ ἀπὸ ἔτους εἰς ἔτος αὐξησις τῆς παραγωγῆς ξυλείας ἐκ τῶν Ἑλληνικῶν δασῶν, ἡ ὁποία ἀπὸ 170.688 κ. μ. τὸ ἔτος 1952 ἀνῆλθεν εἰς 321.588 κ. μ. τὸ ἔτος 1962. Ἡ σημαντικὴ αὕτη αὐξησις τῆς παραγωγῆς ξυλείας ὀφείλεται εἰς τὴν συστηματοποίησιν τῆς ἐκμεταλλεύσεως τῶν δασῶν διὰ τῶν Δασαρχείων Προτύπου Δασοπονίας καὶ τὴν ἀνάπτυξιν δραστηριότητος ἐκ μέρους τῶν φορέων τῆς ἰδιωτικῆς δασοπονίας.

ΠΙΝΑΞ ΠΑΡΑΓΩΓΗΣ ΤΕΧΝΙΚΗΣ ΣΤΡΟΓΓΥΛΗΣ ΞΥΛΕΙΑΣ ΚΑΤΑ ΕΙΔΟΣ ΔΑΣΙΚΟΥ ΔΕΝΔΡΟΥ 1952 - 1962

Εἶδος	Ποσότης εἰς κυβ. μέτρα 1952	μέτρα 1962
Ἑλάτης	52.221	97.812
Πεύκης	59.643	88.999
Δρυὸς	7.711	16.189
Ὄξυζᾶς	20.203	67.553
Καστανέας	9.035	12.335
Λεύκης	—	13.970
Λοιπῶν εἰδῶν	21.875	24.730
Σύνολον	170.688	321.588

Κατὰ τὸ τρέχον ἔτος 1963 προβλέπεται ὅτι θὰ παραχθοῦν ἐκ τῶν δημοσίων δασῶν τὴν Δασαρχείων Προτύπου Δασοπονίας, τῶν ἐκμεταλλεομένων δι' αὐτεπιστασίας τὰ δημόσια δάση 120.000 κ. μ. τεχνικῆς στρογγύλης ξυλείας καὶ 270.000 χωρικά μέτρα καυσοξύλων.

Κατὰ τὸ τρέχον ἔτος, μέχρι τέλους Ὀκτωβρίου ἐκ τῆς διαθέσεως εἰς ἐμπόριον, δασικῶς συνεταιρισμοῦς, Κρατικῶς Ὑπηρεσίας κ.λ.π. 51.400 κ. μ. τεχνικῆς ξυλείας καὶ 88.000 χωρικῶν μέτρων καυσοξύλων παραχθέντων εἰς τὰ δι' αὐτεπιστασίας ἐκμεταλλεόμενα δημόσια δάση, εἰσεπράχθησαν ὑπὸ τοῦ Κεντρικοῦ Ταμείου Γεωργίας-Κτηνοτροφίας καὶ Δασῶν 80.500.000 δρχ.

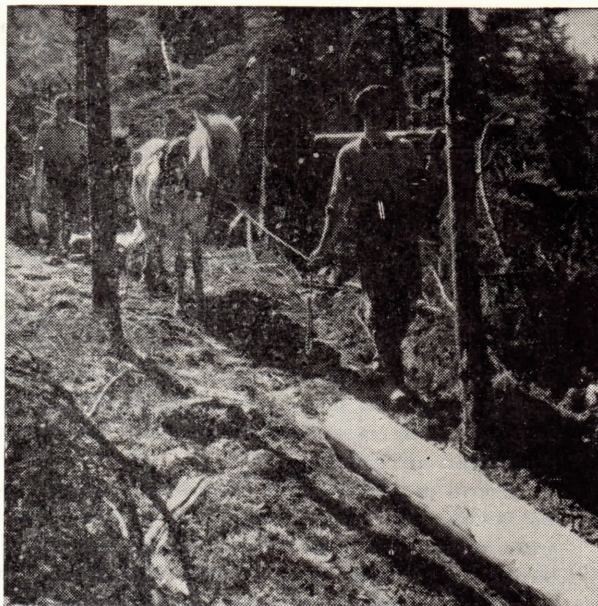
Εἰς τὰ λειτουργοῦντα πέντε κρατικὰ πριστήρια Ἀλαγωνίας (Καλαμῶν, Σκοτεινῶν (Κατερίνης), Φουρνᾶς (Εὔρυτανίας, Καλαμπάκας καὶ Χρυσοβιτισοῦ (Τριπόλεως) κατεργάζονται ἔτησίως 20 000 κ. μ. ξυλείας.

ΑΠΟ ΤΗΝ ΚΡΑΤΙΚΗΝ ΕΚΜΕΤΑΛΛΕΥΣΙΝ ΤΩΝ ΔΗΜΟΣΙΩΝ ΔΑΣΩΝ

ΑΝΩ Οἱ ὑλοτομούμενοι κορμοί, ἀφοῦ τεμαχιστοῦν εἰς κορμοτεμάχια μεταφέρονται ἀπὸ τὰς θέσεις τῆς ὑλοτομίας τῶν διὰ σύρσεως, τῇ βοήθειᾳ ἡμιόνων εἰδικῶς ἐξησκημένων. Κατ' αὐτὸν τὸν τρόπον συγκεντροῦνται τὰ κορμοτεμάχια πλησίον τῶν δασικῶν δρόμων πρὸς περαιτέρω μεταφορὰν δι' αὐτοκινήτων.

ΜΕΣΟΝ Φορτηγὰ αὐτοκίνητα μεταφέρουν τὰ κορμοτεμάχια ἀπὸ τὰς θέσεις συγκεντρώσεώς των, παρὰ τοὺς δασικῶς δρόμους, εἰς τὰ πλησίον κρατικὰ πριστήρια ἢ τὰ πριστήρια τῶν πόλεων, διὰ τὴν κατεργασίαν τῶν πρὸς παραγωγήν πριστής ξυλείας.

ΚΑΤΩ Εἰς τὰ κρατικὰ πριστήρια ὑπάρχουν μεγάλοι χώροι, κορμοπλατεῖαι, εἰς τοὺς ὁποίους συγκεντροῦνται μεγάλα ποσότητες κορμοτεμαχίων πρὸς πρίσιν ἢ καὶ πρὸς διάθεσιν εἰς τὸ ἐμπόριον ὡς στρογγύλης ξυλείας.



ΒΟΗΘΗΣΑΤΕ ΤΟΥΣ ΔΑΣΙΚΟΥΣ ΣΤΟ ΔΥΣΚΟΛΟ ΕΡΓΟΝ ΤΟΥΣ

ΕΙΝΑΙ αλήθεια δύσκολο τὸ ἔργο τοῦ Δασικοῦ. Δὲν εἶναι ἔργον. Εἶναι ἀγώνας. "Ενας ἀγώνας πού δίδεται στῆθος μὲ στῆθος μὲ τὴν φύση καὶ τὸν ἄνθρωπο.

Πρῶτα μὲ τὴν φύση. Γιατί τὰ δάση δὲν βρίσκονται μέσα στις πόλεις καὶ τὰ γραφεῖα ἀλλὰ πάνω στὰ βουνά μας. Δίχως δρόμους ὁ δασικός εἶναι ὑποχρεωμένος νὰ ὁδοιπορήσῃ σὲ μονοπάτια, νὰ σκαρφαλώσῃ ἀπό κρημνες πλαγιές, νὰ μείνῃ νηστικός καὶ διψασμένος. Νὰ βραχῆ. Νὰ ταλαιπωρηθῆ. Νὰ ριψοκινδυνεύσῃ καὶ πολλές φορές νὰ κοιμηθῆ κατὰ γῆς σὲ μία καλύβα στὸ δάσος.

"Επειτα μὲ τὸν ἄνθρωπο. Τὰ ἄμεσα συμφέροντα τοῦ ὄρεινοῦ ἀγρότη δὲν βρίσκονται συχνὰ σὲ σύμπτωσι μὲ τὴν ὑπόστασι τοῦ δάσους. Τὶς περισσότερες φορές συγκρούονται. Ὁ Δασικός ἔχει νὰ ἀντιμετωπίσῃ τὴν μακράϊωνα καὶ κακὴ παράδοσι, τὴν ἔλλειψιν κατανοήσεως καὶ ἐνδιαφέροντος γιὰ τὸ δάσος. Ἡ κακὴ παράδοσις λέγει ὅτι «δὲν σώνεται ποτὲ ὁ λόγος», κόβοντας ξύλα γιὰ τὸ τζάκι. Τὰ ἴδια λέγει ὁ χῶρικός καὶ γιὰ τὰ γίδια «Τὸ γίδι δὲν ξεκάνει τὸ λόγγο», ἀπορεῖ πῶς οἱ δασικοὶ ὑποστηρίζουν τέτοιο πρᾶγμα καὶ κληροῦν τὰ γίδια πού τοῦ ἐξασφαλίζουν ἕνα σοβαρὸ εἰσόδημα. Δὲν εἶναι δυνατὸν ὁ ὄρεινός ἀγρότης νὰ καταλάβῃ τί καταστροφὴ εἶναι τὸ γίδι γιὰ τὸ δάσος.

Μὲ κανένα τρόπο δὲν μπορεῖ νὰ παραδεχθῆ ὅτι ἂν ἡ χώρα μας ἔχει πολλοὺς χειμάρρους, αὐτὸ συμβαίνει διότι ἔχει πολλὰ γίδια. Πῶς μπορεῖ ποτὲ νὰ πιστέψῃ πῶς ὑπάρχει σχέση ἀνάμεσα στὰ γίδια καὶ στοὺς ξεριάδες. Ἄν ἐπιχειρήσῃ νὰ τοῦ τὸ ἐξηγήσῃ, θὰ σοῦ ἀπαντήσῃ ὅτι αὐτὰ εἶναι θεωρίες πού τις ἐπενόησαν οἱ Δασικοί.

Αὐτὴ ἡ ἔλλειψις κατανοήσεως δημιουργεῖ ἕνα μεγάλο ἐμπόδιο πού πρέπει νὰ ξεπεράσῃ ὁ δασικός συνταιριάζοντας τὰ συμφέροντα τῶν ὄρεινῶν πληθυσμῶν μὲ τὴν προστασία τοῦ δάσους.

Γιὰ νὰ μπορέσῃ ὁμοῦ ὁ δασικός νὰ ἀνταποκριθῆ στὸ δύσκολο ἔργο του εἶναι ἀνάγκη νὰ τὸν συντρέξουν ὅλοι. Ὁ δάσκαλος, ὁ γεωπόνος τοῦ χωριοῦ, ὁ παπᾶς, οἱ ἀγρονόμοι καὶ οἱ ἀστυνόμοι καὶ κάθε μορφωμένος ἄνθρωπος τῆς υπαίθρου μπορεῖ νὰ βοηθήσῃ τὸν δασικὸ στὸ δύσκολο ἔργο του. Θὰ τὸν βοηθήσῃ μὲ τὴν θέση πού παίρνει ἀπέναντι στὰ δασικὰ ζητήματα καὶ μὲ τις σωστὲς ἀντιλήψεις του.

Βοηθεῖστε τοὺς Δασικοὺς στὸ δύσκολο ἔργο τους.

Ἡ βοήθεια πού σᾶς ζητοῦν εἶναι χρέος κάθε μορφωμένου ἀνθρώπου. Ἡ ὄρεινὴ χώρα μας γιὰ νὰ προκόψῃ πρέπει νὰ συντηρήσῃ καὶ νὰ προστατεύσῃ τὰ δάση πού εἶναι πλοῦτος γιὰ τοὺς ὄρεινούς πληθυσμούς καὶ ἀσφάλεια γιὰ τοὺς πεδινούς ἀπὸ τὶς πλημμύρες καὶ τὴν αὐξηση τῶν πηγαίων ὑδάτων, πού τόσο χρειάζεται ἡ γεωργία μας γιὰ τὶς ἀρδεύσεις.

Καὶ αὐτὸ ἡ Δασικὴ Ὑπηρεσία δὲν ἐπιδιώκει νὰ τὸ ἐπιτύχῃ διὰ τῆς ἀπαγορεύσεως τῆς αἰγοβοσκῆς καθ' ὅλοκληρίαν, ἢ τῆς στερήσεως καυσίμου ὕλης εἰς τοὺς ὄρεινους κατοίκους, ἢ τῆς ἀναδασώσεως κάθε γυμνοῦ ἐδάφους εἰς τρόπον, ὥστε νὰ μὴ μείνῃ χῶρος διαθέσιμος γιὰ τὴν κτηνοτροφίαν τῶν χωρικῶν, ἀλλὰ διὰ τῆς λογικῆς ρυθμίσεως τῶν σχέσεων μεταξὺ ἀναγκῶν καὶ καυσοξυλεύσεως, μεταξὺ ἀριθμοῦ κτηνοτροφικῶν ζώων καὶ βοσκοϊκανότητος, τῆς ἀναδασώσεως τοῦ πλεονάζοντος γυμνοῦ χώρου καὶ καθεξῆς.

"Ετσι, γιὰ τὸν σκοπὸν αὐτόν, ἐν συνεννοήσει μὲ τὴν Ἄγροτικὴν Τράπεζαν, καταβάλλει ἀπὸ ἐτῶν προσπάθειαν νὰ διαδόσῃ τὴν γνωστοῦ τύπου θερμάστραν διὰ τῆς ὁποίας ἀντικαθίσταται τὸ τζάκι εἰς ὅλας αὐτοῦ τὰς χρήσεις. Διὰ τῆς χρησιμοποίησεως τῆς θερμάστρας εἶναι δυνατὴ ἡ μείωσις τῆς καταναλώσεως καυσοξύλων εἰς τὸ ἐν τρίτον τῆς καταναλώσεως εἰς ἀνοικτὰ τζάκια. Μὲ τοιαύτας ρυθμίσεις ἡ Δασικὴ Ὑπηρεσία ἐπιδιώκει νὰ ἱκανοποιήσῃ καὶ τὰς ἀνάγκας τῶν χωρικῶν καὶ νὰ θεραπεύσῃ τὴν οἰκονομίαν τοῦ χῶρου.

ΕΝΑ ΑΚΟΜΗ ΘΥΜΑ ΚΑΘΗΚΟΝΤΟΣ



ΓΕΩΡΓΙΟΣ ΠΑΠΑΔΟΠΟΥΛΟΣ
Δασοκόμος

Ὁ Δασικός Κλάδος ἐθρήνησεν ἕνα ἀκόμη θῦμα καθήκοντος, τὸν Γεώργιον Παπαδόπουλον, Δασοκόμον, ὁ ὁποῖος ἐφονεύθη τὴν 5ην Ὀκτωβρίου ἐ. ἔ. εἰς αὐτοκινητιστικὸν δυστύχημα κατὰ τὴν ἐκτέλεσιν τῆς ὑπηρεσίας του εἰς Θράκην, ἐπιβλέπων τὴν δι' αὐτεπιστασίας κατασκευὴν δασοτεχνικῶν ἔργων. Ὁ Γεώργιος Παπαδόπουλος, νεώτατος, 27 ἐτῶν, ἦτο ἐκ τῶν ἐκλεκτῶν δασικῶν ὑπαλλήλων καὶ προστάτης οἰκογενείας.

Τὸ Διοικητικὸν Συμβούλιον τοῦ Συνδέσμου Δασοπόνων Ἀνατολικῆς Μακεδονίας καὶ Θράκης διὰ ψηφίσματός του ἀπεφάσισεν:

1. Νὰ ὀνομασθῆ τὸ φράγμα τοῦ Δυτικοῦ χειμάρρου πόλεως Κομοτινῆς (Πὸς - πὸς) τοῦ ὁποίου τὴν κατασκευὴν μὲ πίστιν ἐπέβλεπε καὶ διὰ τὸ ὁποῖον καὶ ἔπεσεν ἐν τῇ ἐκτελέσει διατεταγμένης ὑπηρεσίας, ὡς φράγμα Δασοκόμου Γεωργίου Παπαδοπούλου.

2. Τὸ Δασικὸν Φυτώριον Κομοτινῆς, τοῦ ὁποίου ὡσαύτως τὰς ἐργασίας ἐπέβλεπεν καὶ ἐμπροσθεν τοῦ ὁποίου καὶ ἐφονεύθη, νὰ ὀνομασθῆ ὡς Δασικὸν Φυτώριον «Δασοκόμου Γεωργίου Παπαδοπούλου» ἐπὶ πλέον τοῦ ὑπάρχοντος τίτλου του καὶ ν' ἀναρτηθῆ εἰς τὸν οἰκίσκον τοῦ Φυτωρίου ἢ φωτογραφία τοῦ πεσότος.

3. Νὰ ἀναδασωθῆ ὠρισμένη ἑκτασις μερίμνη τῶν Δασοπόνων Ἀνατ. Μακεδονίας καὶ Θράκης κατὰ τὴν προσηχὴ ἀναδασωτικὴν περιόδον εἰς μῆμνην τοῦ ἐν τῇ ὑπηρεσίᾳ πεσότος καὶ νὰ φέρῃ τὸ ὄνομα τοῦ «Δασικὸν Ἀλοσύλλον Δασοκόμου Γεωργίου Παπαδοπούλου».



ΤΑ ΠΡΩΤΑ ΠΕΡΙΦΕΡΕΙΑΚΑ ΓΡΑΦΕΙΑ ΔΑΣΙΚΩΝ ΕΦΑΡΜΟΓΩΝ

Κατόπιν 'Αποφάσεως του κ. 'Υπουργού Γεωργίας, από 4-12-1963, ιδρύονται Γραφεία Δασικών 'Εφαρμογών παρά τη 'Υπηρεσία Δασοτεχνικών 'Εργων (ΥΔΕ) Μακεδονίας με έδραν την Θεσσαλονίκην και περιφέρειαν την της ΥΔΕ Μακεδονίας και παρά τη 'Υπηρεσία Δασοτεχνικών 'Εργων Θράκης, με έδραν την Ξάνθην και περιφέρειαν την της ΥΔΕ Θράκης.

Τά ιδρυόμενα ως άνωτέρω δύο Γραφεία Δασικών 'Εφαρμογών θά επιμελῶνται της εφαρμογῆς του προγράμματος της 'Υπηρεσίας Δασικών 'Εφαρμογών εις τὰς περιφέρειας των και ειδικώτερον :

- α) Τὴν ἀνάπτυξιν δραστηριότητος πρὸς ἐπέκτασιν τῆς καλλιέργειας ταχυαυξῶν δασικῶν δένδρων ὑπὸ καλλιεργητῶν.
- β) Τὴν μετάδοσιν εἰς ὅλους τοὺς φορεῖς τῆς δασοπονίας γνώσεων πρὸς ἐφαρμογὴν βελτιωμένων μεθόδων καὶ μέσων διὰ τὴν ἀνάπτυξιν, περιποίησιν καὶ προστασίαν τῶν δασῶν, τὴν ἀξιοποίησιν δασικῶν ἐδαφῶν, δασικῶν βοσκοτόπων ὡς καὶ τὴν ἐπεξεργασίαν, συντήρησιν καὶ διάθεσιν δασικῶν προϊόντων.
- γ) 'Οργάνωσιν σχολείων βραχείας διαρκείας πρὸς ἐκπαίδευσιν εἰς δασικὰς ἐργασίας, ὀργάνωσιν δασοπροσοπικῶν ὁμάδων, δασικῶν ἐκθέσεων, μετάδοσιν ραδιοφωνικῶν προγραμμάτων κλπ.
- δ) Μετάδοσιν εἰς τοὺς δασικοὺς πληθυσμοὺς πληροφοριῶν καὶ ὁδηγίων διὰ τὴν ταχείαν διεξαγωγὴν πάσης σχετικῆς μετὰ τὴν δόση ὑποθέσεως των ὡς καὶ τὴν πρόληψιν δασικῶν παραβάσεων.
- ε) 'Εκδοσιν ἐντύπων τοπικοῦ δασικοῦ ἐνδιαφέροντος.

ΣΥΣΤΑΣΙΣ ΣΧΟΛΕΙΟΥ ΔΑΣΟΤΕΧΝΙ- ΤΩΝ ΕΙΣ ΣΤΑΥΡΟΥΠΟΛΙΝ (ΘΡΑΚΗΣ)

Κατόπιν ἀποφάσεως τοῦ κ. 'Υπουργοῦ Γεωργίας συνστήθη καὶ θά λειτουργήσῃ προσεχῶς εἰς Σταυρούπολιν (Θράκης) Σχολεῖον Δασοτεχνιτῶν πρὸς πρακτικὴν ἐκπαίδευσιν δασοτεχνιτῶν χρησίμων διὰ τὴν ἐκμετάλλευσιν τῶν πλουσιῶν δασῶν Θράκης καὶ 'Ανατολικῆς Μακεδονίας.

Κατὰ τὸ ἔτος 1964 θά φοιτήσουν εἰς τὸ Σχολεῖον αὐτὸ 30 νέοι ἀπόφοιτοι Δημοτικοῦ Σχολείου καταγόμενοι ἐκ τῶν περιφερειῶν τῶν ὀκτὼ Δασαρχείων Θράκης καὶ τοῦ Δασαρχείου Δράμας, ἡλικίας 15 - 17 ἐτῶν, ἐξ οἰκογενειῶν ἀσχολουμένων μετὰ δασικὰς ἐργασίας.

Οἱ μαθηταὶ θά ἐκπαιδεύωνται πρακτικῶς εἰς πάσης φύσεως δασικὰς ἐργασίας ἐντὸς τῶν δασῶν, εἰς ἀναδασώσεις, δασικὰ φυτώρια καὶ λοιπὰ δασοτεχνικὰ ἔργα, θά παρέχεται δὲ εἰς αὐτοὺς βοήθημα ἐκ 15 δρχμ. ἡμερησίως πρὸς ἀντιμετώπισιν προσθέτων δημιουργουμένων τυχόν ἐξόδων των.

Οἱ ἀπόφοιτοι τοῦ Σχολείου θά προτιμῶνται κατὰ τὰς προσλήψεις δασοτεχνιτῶν εἰς τὰς πάσης φύσεως δασικὰς ἐργασίας τὰς ἐκτελουμένας ὑπὸ τῆς Κρατικῆς Δασικῆς 'Υπηρεσίας.

Κατόπιν πειραματισμῶν τῶν ἀρμοδίων Δασικῶν 'Υπηρεσιῶν ἐγένετο προμήθεια καὶ ἐφοδιασμὸς τῶν Δασαρχείων Προτύπου Δασοπονίας διὰ εἰδικῶν οὐσιῶν (παραφίνης, γαλακτωμάτων μετὰ βάσιν τὴν ρητίνην κλπ.) διὰ τῶν ὁποίων θά ἐπαλείφωνται τὰ κορμωτάκια ἢ ἡ κατεργασμένη ξυλεία διὰ νὰ προφυλάσσωνται ἀπὸ τὴν ραγάδωσιν (σκάσιμο). Τοῦτο θά βελτιώσῃ σημαντικῶς τὴν ποιότητα τῆς παραγομένης ξυλείας.

ΑΝΕΠΤΥΓΜΕΝΟΝ ΠΡΟΓΡΑΜΜΑ ΑΞΙΟ- ΠΟΙΗΣΕΩΣ ΔΑΣΙΚΩΝ ΒΟΣΚΟΤΟΠΩΝ

Κατόπιν μελετῶν, τὰς ὁποίας κατήρτισαν αἱ ἀρμόδια Δασικαὶ 'Υπηρεσίαι, ἐνεκρίθη ἡ ἐκτέλεσις ἔργων διὰ τὴν βελτίωσιν ὄρειων βοσκοτόπων τῶν περιοχῶν 'Ασπροπόταμου (Λαμίας), 'Αγράφων, Κοπατσιοῦ καὶ Λαγκάδας (Σερρῶν), Βουραϊκοῦ, Σελινοῦντος, Κερυνίτου ('Αχαΐας), Βοσκοχωρίου (Ήοζάνης), Β. Δ. Παΐκου (Μακεδονίας) κλπ. συνολικῆς δαπάνης 31.500.000 δρχ.

Διὰ τὴν ἀξιοποίησιν τῶν ὄρειων αὐτῶν βοσκοτόπων προβλέπεται ἡ κατασκευὴ ὀμβροδεξαμενῶν, ὁδῶν προσπελάσεως, ποτιστρῶν, στεγάστρων διὰ τὰ ποίμνια καὶ ἐργασίαι βελτιώσεως τῆς χλωρίδος ἐπὶ ἐκτάσεως 350.000 στρ. χορτολιβαδιῶν.

ΑΠΟΓΡΑΦΗ ΔΑΣΩΝ ΠΕΛΟΠΟΝΝΗΣΟΥ

Κατόπιν κοινῆς ἀποφάσεως τῶν 'Υπουργῶν Συντονισμοῦ καὶ Γεωργίας, ἀνετέθη ἡ ἀπογραφή τῶν δασῶν Πελοποννήσου εἰς τὸ Τμῆμα Προγραμματισμοῦ τῆς Δ/σεως Δασικῆς 'Αναπτύξεως. Ἡδη συνεργεῖα ἐκ δασολόγων καὶ δασοκόμων ἤρχισαν τὴν προκαταρκτικὴν ἐργασίαν εἰς τὸ ὕπαιθρον καὶ εἰς τὸ γραφεῖον.

Ἡ σημασία τῆς ἀπογραφῆς τῶν δασῶν δι' ἀεροφωτογραφιῶν καὶ στατιστικῶν μεθόδων ἀναγνωρίζεται διεθνῶς ὡς ἡ πλέον ἐνδεδειγμένη μέθοδος διὰ τὴν σύνταξιν εἰδικῶν μελετῶν βελτιώσεως τῶν δασῶν καὶ ἐκμεταλλεύσεώς των πρὸς ἴδρυσιν βιομηχανιῶν ξύλου.

ΜΕΤΡΑ ΠΡΟΣ ΕΛΑΤΤΩΣΙΝ ΤΟΥ ΑΡΙΘΜΟΥ ΤΩΝ ΑΙΓΩΝ

Εἰς τοὺς αἰγοτρόφους, οἱ ὁποῖοι συνεπείᾳ ἀπαγορεύσεως τῆς αἰγοβοσκῆς εἰς τὰ δημόσια καὶ μὴ δημόσια δάση προβαίνουν εἰς τὴν σφαγὴν τῶν αἰγῶν των, παρέχεται δυνατότης χορηγήσεως χρηματικῆς ἐνισχύσεως ἐξ 100 δρχ. κατὰ σφαζομένην αἶγα.

Διὰ τοῦ μέτρου τούτου, τὸ ὁποῖον τελευταίως ἐτέθη εἰς ἐφαρμογὴν προτάσει τῆς Δασικῆς 'Υπηρεσίας, σκοπεῖται ἡ οἰκονομικὴ ἐνίσχυσις καὶ ὑποβοήθησις τῶν αἰγοτρόφων διὰ τὴν ριζικὴν ἀλλαγὴν ἐπαγγέλματος καὶ προσαρμογὴν τῆς οἰκονομίας των πρὸς ἄλλους παραγωγικοὺς κλάδους (προβατοτροφίαν, ἀγελαδοτροφίαν, γεωργίαν, δενδροκομίαν).

Τὸ μέτρον ἐφαρμόζεται κατὰ προτίμησιν εἰς ἐλατοδάση, τὰ ὁποῖα ὑφίστανται μεγάλας ζημίας ἐκ τῆς αἰγοβοσκῆς.

Διὰ τὴν ἐπιδότησιν αὐτὴν τῶν αἰγοτρόφων, οἱ ὁποῖοι προέβησαν εἰς σφαγὴν τῶν αἰγῶν των μέχρι τέλους τοῦ ἔτους 1962 καὶ δὲν ἔλαβον ἀκόμη τὴν δικαιουμένην ἐξ 100 δρχ. κατὰ κεφαλὴν σφαζομένης αἰγῆς ἀποζημίωσιν, ἐζητήθη πίστωσις 7.000.000 δρχμ. ἐκ τοῦ Κεντρικοῦ Ταμείου Γεωργίας, Κτηνοτροφίας καὶ Δασῶν πρὸς ἀποζημίωσιν των.

ΑΥΞΑΝΕΙ Ο ΡΥΘΜΟΣ ΤΩΝ ΑΝΑΔΑΣΩΤΙΚΩΝ ΕΡΓΑΣΙΩΝ

Το σύνολο της παραγωγής εις δασικά δενδρύλλια κατά την 4ετία 1959—1962 ανήλθεν εις 180 000 000.

Ταύτα εκαλλιεργήθησαν εις 126 μεγάλα και μικρά φυτώρια συνολικής εκτάσεως 3 650 στρεμμάτων περίπου

Έκ του αριθμού τούτου των δενδρυλλίων ποσοστόν 36 % εφυτεύθησαν προς δημιουργίαν οικονομικών και αισθητικών διστών, επί δημοσίων εκτάσεων 320 000 στρεμμάτων και δενδροστοιχιών μήκους 300 χιλιομέτρων. Επίσης ποσοστόν 22 % διετέθη δι' εκτέλεσιν φυτοκομικών εργασιών διευθετήσεως των χειμάρρων και βελτίωσιν των όρειων βοσκοτόπων. Το ύπόλοιπον ποσόν διετέθη εις νομικά και φυσικά πρόσωπα προς δημιουργίαν δασών, πάρκων, δενδροστοιχιών κλπ.

Διά το 1963 ένεκρίθησαν πιστώσεις 50 000 000 δραχ. περίπου διά φυτωριακάς εργασίας και αναδασώσεις. Η έφετεινή παραγωγή εις δασικά δενδρύλλια ηυξήθη σημαντικώς άνελθοῦσα εις 50.000 000 δενδρύλλια. Η χρησιμοποίησις των εις τας αναδασώσεις συνεχίζεται με έντατικόν ρυθμόν λόγω και τών καταλλήλων κλιματολογικών συνθηκών τής τρεχούσης αναδασωτικής περιόδου.

ΔΙΑΤΕΘΕΙΣΑΙ ΠΙΣΤΩΣΕΙΣ ΔΙΑ ΤΗΝ ΠΡΟΣΤΑΣΙΑΝ ΔΑΣΩΝ

Κατά το έτος 1963 διετέθησαν πιστώσεις διά την προστασίαν δασών εκ δραχμ. 8.216 150.

Αὔται άναλυτικώς έχουν ως άκολουθως :

1. Κατάσβεσις πυρκαϊών	Δραχμ.	460 000
2. Έπιδότησις άγροφυλάκων δι' εκτέλεσιν ύπηρεσίας πυροφύλακος	»	400.000
3. Έκτακτοι ήμερομισθιοι πυροφύλακες	»	1 051.500
4. Κατασκευή παρατηρητηρίων πυρκαϊών	»	2.725.230
5. Έπιδότησις αιγοτρόφων διά σφαγήν αιλγών	»	2 853 400
6. Διάφορα άντιπυρικά έργα	»	390.000
7. Καταπολέμησις πυτιοκάμπτης	»	212 000
8. Προστασία έλατοδάσους Πάρνηθος	»	124 000

ΜΕΛΕΤΗ ΠΡΟΕΠΕΝΔΥΣΕΩΝ ΕΠΙΛΕΓΕΙΣΩΝ ΔΑΣΙΚΩΝ ΠΕΡΙΟΧΩΝ ΕΝ ΕΛΛΑΔΙ

Την θην 'Ιουνίου 1963 ύπεγράφη μεταξύ τής Έλληνικής Κυβερνήσεως άφ' ένός και του Ειδικου Ταμείου και του 'Οργανισμού Τροφίμων και Γεωργίας (FAO) τών 'Ηνωμένων Έθνών άφ' έτέρου το Σχέδιον Έκτελέσεως του Έργου «Μελέτης Προεπένδύσεων Έπιλεγείσων Δασικών Περιοχών εν Έλλάδι».

Σκοπός του άναληφθέντος Έργου είναι ή έξασφάλισις άκριβών τεχνικών και οικονομικών στοιχείων άφορώντων του. εκ τών δασών πόρους τής υπό μελέτην περιοχής Βάσει δε τών πορισμάτων τής μελέτης ταύτης θέλει καθορισθ ή το μέγεθος και το είδος τών δασικών βιομηχανιών, αίτινες είναι δυνατόν να αναπτυχούν εν Έλλάδι και κατά συνέπειαν και το ύψος τών άπαιτουμένων επενδύσεων εις την δασοπονίαν. Περαιτέρω βάσει τών στοιχείων τής μελέτης αυτής θα συνταγή σχέδιον άναπτύξεως του δασικού πλούτου τής χώρας και ίδρύσεως μεγάλων δασικών βιομηχανιών, ως είναι ή βιομηχανία κυτταρίνης και χάρτου, λνοσανίδων, μοριοσανίδων, έπενδυμάτων και άντικολλητών.

Η εκτέλεσις του άνωτέρω έργου εύρίσκειται ήδη εν πλήρει άναπτύξει. Ο υπό τών 'Ηνωμένων Έθνών διορισθείς έμπειρογνώμων και διευθυντής του Έργου άφι-

χθη εις Έλλάδα τόν παρελθόντα Φεβρουάριον. Έχουν εκπαιδευθ ή ήδη υπ' αυτού και εργάζονται διά το Έργον δέκα Έλληνες δασολόγοι και δέκα άπόφοιτοι Μέσων Δασικών Σχολών ως βοηθοί αυτών εις το Έργον.

Υπολογίζεται, ότι μέχρι τέλους του έτους θέλει καλυφθ ή υπό τών συνεργείων «'Απογοφής Δασών και Ταξινομήσεως Γαιών» έκτασις συνολικής επιφανείας 329 000 έκταρίων.

ΑΠΑΙΤΗΘΗΣΟΜΕΝΑΙ ΠΙΣΤΩΣΕΙΣ ΔΙΑ ΤΟ ΠΡΟΓΡΑΜΜΑ ΔΑΣΙΚΩΝ ΕΡΓΩΝ 1964

Η Γενική Διεύθυνσις Δασών και Όρεινης Υδρονομίας κατήρτισε το έτήσιον πρόγραμμα έργων του έτους 1964, εν τω πλαίσίω του δετούς Δασικού Προγράμματος. Το πρόγραμμα τούτο περιλαμβάνει έργα συνολικής αξίας 492.000 000 δραχ., έξ ών 317.000.000 δραχ. εκ του προϋπολογισμού Δημοσίων Έπενδύσεων και 175.000.000 δραχμ. εκ του Κεντρικού Ταμείου Γεωργίας—Κτηνοτροφίας και Δασών.

Κατά κατηγορίας έργων προτείνονται προς έγκρισιν τα άκόλουθα κονδύλια :

1. Αναδασώσεις, Φυτώρια, Ταχυ- αυξη δασικά δένδρα	Δραχμ.	22 600.000
2. Προστασία δασών	»	7.300 000
3. Όρεινά Υδρονομικά Έργα	»	75.000 000
4. Βελτιώσεις όρειων βοσκοτόπων	»	18.300.000
5. Ταξινομήσις γαιών	»	6 000 000
6. Έργα άναπτύξεως δασικών συγ- κροτημάτων, δασική όδοποιία κλπ.	»	167.300 000
7. Κρατικάί εκμεταλλεύσεις δασών	»	80 000 000
8. Μηχανικός έξοπλισμός	»	41.000.000
9. Θήρα	»	9 000 000
10. Έξαγορά άνταλλαξιμων δασών	»	9.500 000
11. Δασικά Έρευναι, Δασικά Έφαρ- μογαί, Μελέται, Διοικητικά δαπά- ναι, Άνάπτυξις ιδιωτικής δασοπο- νίας κλπ.	»	56 000.000

ΙΔΡΥΣΙΣ ΔΕΥΤΕΡΑΣ ΜΕΣΗΣ ΔΑΣΙΚΗΣ ΣΧΟΛΗΣ ΕΙΣ ΒΥΤΙΝΑΝ (ΑΡΚΑΔΙΑΣ)

Έκτος τής λειτουργούσης από του έτους 1950 Μέσης Δασικής Σχολής Άγιάς (Θεσσαλίας) εκ τής οποίας έχουν έξέλθ ή 550 δασοκόμοι ύπηρετούντες εις την Κρατικήν Δασικήν Υπηρεσίαν, ιδρύθη και ήρχισεν λειτουργοῦσα από του τρέχοντος έτους όμοία Δασική Σχολή εις Βυτιναν. Εις Βυτιναν ειχεν λειτουργήσει ή πρώτη Δασοκομική Σχολή, από του 1896 μέχρι του 1931, ότε άνεστάλη ή λειτουργία της.

Εις την Σχολήν Βυτινης εισήχθησαν έφέτος 35 μαθηταί, 30 άρρενες και 5 θήλειαι.

Η ίδρυσις εις την Βυτιναν δευτέρας Μέσης Δασικής Σχολής έκρίθη άπαραίτητος, ίνα εις αυτήν εκπαιδεύονται Μεσοδασικοί υπάλληλοι κυρίως εκ Πελοποννήσου και γεδικώτερον τής Νοτίου Έλλάδος.

Η Σχολή έστεγάσθη εις το παλαιόν κτίριον του Κληροδοτήματος Τριανταφυλλίδη, όπου έστεγάζετο αυτή μέχρι του 1931 εις την κομόπολιν Βυτιναν κειμένην εις μικρόν όροπέδιον εις το όρος Μέναλον (ύψομέτρου 1014 μ.) και εις άπόστασιν 37 χλμ. από τής Τριπόλεως. Πλησίον τής Σχολής είναι το εκπαιδευτικόν δάσος έλάτης εκτάσεως 10 000 στρμ., το δάσος «Πατερίτσα», το όποϊον διαχειρίζεται ύποδειγματικώς από 40 και πλέον έτών Έπίσης Πειραματικός Σταθμός ξενικών δασικών δένδρων ιδρυθεις υπό τής Αυστριακής Άποστολής το έτος 1913.